



Uporabniški priročnik

POVZETEK

V tem priročniku so tehnični podatki in informacije o funkcijah monitorja, nastavitvah monitorja in njegovi uporabi.

Pravne informacije

© Copyright 2023 HP Development Company, L.P.

Eyesafe je blagovna znamka družbe Eyesafe v ZDA in/ali drugih državah. Izrazi HDMI, HDMI High-Definition Multimedia Interface in logotip HDMI sta blagovni znamki ali registrirani blagovni znamki zveze HDMI Licensing Administrator, Inc. Windows je registrirana blagovna znamka ali blagovna znamka družbe Microsoft Corporation v Združenih državah Amerike in/ali drugih državah. USB Type-C® in USB-C® sta registrirani blagovni znamki družbe USB Implementers Forum. DisplayPort™, logotip DisplayPort™ in VESA® sta blagovni znamki ali registrirani blagovni znamki v lasti zveze Video Electronics Standards Association (VESA) v Združenih državah Amerike in drugih državah.

Informacije v tem vodniku se lahko spremenijo brez predhodnega obvestila. Edine garancije za HP-jeve izdelke in storitve so navedene v izjavah o izrecni garanciji, ki so priložene takšnim izdelkom in storitvam. Noben del tega dokumenta se ne sme razlagati kot dodatna garancija. HP ni odgovoren za tehnične ali uredniške napake ali pomanjkljivosti v tem dokumentu.

Obvestilo o izdelku


V tem vodniku so opisane funkcije, ki so skupne večini modelom. Nekatere funkcije v vašem izdelku morda ne bodo na voljo. Za dostop do najnovejšega uporabniškega priročnika pojdite na spletno mesto <http://www.hp.com/support> in z upoštevanjem navodil poiščite svoj izdelek. Nato izberite **Manuals** (Priročniki).


Prva izdaja: april 2023


Št. dela dokumenta: N07850-BA2


O tem priročniku


V tem priročniku so tehnični podatki in informacije o funkcijah monitorja, nastavitvah monitorja in uporabi programske opreme. Vaš monitor morda ne bo imel vseh funkcij, ki jih vključuje ta priročnik, kar je odvisno od modela monitorja.

-
-  **OPOZORILO!** Prikazuje nevarno situacijo, ki se **lahko**, če se ji ne izognete, konča z resno poškodbo ali smrtjo.

 -  **POZOR:** Prikazuje nevarno situacijo, ki se **lahko**, če se ji ne izognete, konča z blažjo ali zmernejšo poškodbo.

 -  **POMEMBNO:** Označuje informacije, ki so pomembne, vendar niso povezane z nevarnostjo (na primer, sporočila v zvezi z materialno škodo). Opozarja uporabnika, da lahko neupoštevanje postopkov natanko tako, kot so opisani, povzroči izgubo podatkov in poškodbe strojne ali programske opreme. Prav tako vsebuje bistvene informacije za obrazložitev koncepta ali izvedbo opravila.

 -  **OPOMBA:** Vsebuje dodatne informacije za poudarjanje ali dopolnitev pomembnih točk glavnega besedila.

 -  **NASVET:** Nudi uporabne namige za dokončanje opravila.
-

HDMI®
HIGH-DEFINITION MULTIMEDIA INTERFACE

Ta izdelek vsebuje tehnologijo HDMI®.

Kazalo

| | |
|--|-----------|
| 1 Uvod | 1 |
| Pomembne informacije o varnosti | 1 |
| Dodatni HP-jevi viri | 2 |
| Priprava za klic tehnične podpore | 2 |
| Spoznavanje monitorja | 2 |
| Funkcije | 2 |
| Deli na sprednji strani | 4 |
| Komponente na sprednji strani, model s kamero | 4 |
| Komponente na hrbtne strani | 5 |
| Komponente na zadnji strani, model s kamero | 6 |
| Iskanje serijske številke in številke izdelka | 8 |
| Namestitev monitorja | 8 |
| Pritrditev stojala za monitor | 8 |
| Pritrditev glave monitorja | 9 |
| Odstranjevanje stojala za monitor | 10 |
| Montaža glave monitorja na napravo za pritrjevanje | 10 |
| Montaža glave monitorja na nosilno napravo, model s kamero | 11 |
| Napeljevanje kablov | 12 |
| Priključevanje kablov | 13 |
| Odstranjevanje kabla DisplayPort (izhod) | 17 |
| Priključitev naprav USB | 17 |
| Priključitev naprav USB, model s kamero | 18 |
| Prilagajanje monitorja | 18 |
| Nameščanje varnostnega kabla | 21 |
| Vklop monitorja | 21 |
| HP-jeva pravila glede vodnih žigov in zadrževanja slike | 22 |
| 2 Uporabljanje monitorja | 23 |
| Prenos programske opreme in orodij | 23 |
| Datoteka Information (INF) | 23 |
| Datoteka Image Color Matching (ICM) | 23 |
| Uporaba zaslonskega menija | 23 |
| Spreminjanje nastavitev načina napajanja | 24 |
| Uporaba Auto-Sleep Mode (Način samodejnega preklopa v spanje) | 25 |
| Uporaba kamere, model s kamero | 25 |
| Nastavitev prepoznavanja obraza Windows Hello, model s kamero | 26 |
| Uporaba kamere računalnika za Windows Hello | 26 |
| Uporaba kamere monitorja za Windows Hello - model s kamero | 27 |
| Nastavitev funkcije Samodejno zaklepanje in prebujanje, model s kamero | 27 |
| Uporaba načina nizke ravni modre svetlobe | 28 |

| | |
|--|-----------|
| Večpretočno predvajanje DisplayPort prek DisplayPort ali USB Type-C | 28 |
| 3 Podpora in odpravljanje težav | 30 |
| Reševanje pogostih težav..... | 30 |
| Zaklepanje gumbov | 31 |
| 4 Vzdrževanje monitorja | 32 |
| Smernice za vzdrževanje | 32 |
| Čiščenje monitorja..... | 32 |
| Pošiljanje monitorja..... | 33 |
| Dodatek A Tehnični podatki..... | 34 |
| Specifikacije 60,5 cm (23,8-palčnega) modela..... | 34 |
| Specifikacije 60,5 cm (23,8-palčnega) modela, model s kamero..... | 35 |
| Prednastavljene ločljivosti zaslona | 35 |
| Visokoločljivostne oblike videozapisa | 36 |
| Visokoločljivostne oblike videozapisa, model s kamero..... | 36 |
| Funkcija varčevanja z energijo | 37 |
| Dodatek B Pripomočki za ljudi s posebnimi potrebami..... | 38 |
| HP in pripomočki za ljudi s posebnimi potrebami..... | 38 |
| Iskanje potrebnih tehnoloških orodij..... | 38 |
| HP-jeva zaveza..... | 38 |
| Mednarodna zveza strokovnjakov za pripomočke za ljudi s posebnimi potrebami (IAAP) | 39 |
| Iskanje najboljše podporne tehnologije | 39 |
| Ocena vaših potreb | 39 |
| Pripomočki za uporabnike s posebnimi potrebami za HP-jeve izdelke | 39 |
| Standardi in zakonodaja | 40 |
| Standardi | 40 |
| Odlok 376 - EN 301 549..... | 40 |
| Smernice za dostopnost spletne vsebine (WCAG)..... | 40 |
| Zakonodaja in predpisi..... | 41 |
| Uporabni viri in povezave za pripomočke za ljudi s posebnimi potrebami..... | 41 |
| Organizacije..... | 41 |
| Izobraževalne ustanove | 42 |
| Drugi viri v povezavi z nezmožnostmi..... | 42 |
| HP-jeve povezave..... | 42 |
| Stik s podporo | 42 |
| Stvarno kazalo | 44 |

1 Uvod

To poglavje preberite za varnostne informacije in če želite izvedeti, kje lahko najdete dodatne HP-jeve vire.

Pomembne informacije o varnosti

Monitorju sta morda priložena napajalnik in napajalni kabel. Če uporabite drug kabel, uporabite samo vir napajanja in priključek, primeren za ta monitor. Informacije o ustreznem napajalnem kablu za ta monitor poiščite v *Obvestilih o izdelku* v kompletu dokumentacije.

⚠ OPOZORILO! Možnost električnega udara ali poškodbe opreme zmanjšate tako:

- Napajalni kabel priključite v električno vtičnico, ki je vedno lahko dostopna.
- Če ima napajalni kabel tripolni vtič, kabel priključite v (ozemljeno) tripolno vtičnico.
- Napajanje računalnika odklopite tako, da napajalni kabel izvlečete iz vtičnice za izmenični tok. Če želite kabel izvleči iz vtičnice za izmenični tok, ga primite za vtič.

Zaradi varnosti ničesar ne polagajte na napajalne in druge kable. Vse kable in žice monitorja namestite tako, da jih ni mogoče pohoditi, izvleči, iztakniti ali se ob njih spotakniti.

Da zmanjšate tveganje resnih poškodb, preberite *Priročnik za varno in udobno uporabo*, ki ste ga prejeli skupaj z uporabniškimi priročniki. Ta opisuje ustrezno namestitev delovne postaje, ustrezno držo pri delu ter priporočljive zdravstvene in delovne navade za uporabnike računalnikov. V *Priročniku za varno in udobno uporabo* so tudi pomembne informacije o električni in mehanski varnosti. *Priročnik za varno in udobno uporabo* je na voljo tudi v spletnem mestu <http://www.hp.com/ergo>.

📄 POMEMBNO: Da zaščitite monitor in računalnik, priključite vse napajalne kable računalnika in zunanjih naprav (kot so monitor, tiskalnik ali optični bralnik) v napravo za prenapetostno zaščito, kot je razdelilnik ali brezprekinitveni napajalnik (UPS). Vse napajalne enote ne zagotavljajo prenapetostne zaščite; napajalna enota mora biti posebej označena, da ima to lastnost. Uporabite napajalno enoto, za katero proizvajalec ponuja zavarovanje pred škodo, s katero vam bo v primeru okvare prenapetostne zaščite povrnjena škoda.

Pri namestitvi monitorja uporabite pohišstvo primerne velikosti za ustrezno podporo monitorja.

⚠ OPOZORILO! Monitorji, ki so neustrezno postavljeni na predalnike, knjižne omare, police, pisalne mize, zvočnike, skrinje ali vozičke, se lahko prevrnejo in povzročijo telesne poškodbe.

⚠ OPOZORILO! Nevarnost glede stabilnosti: Naprava lahko pade, kar lahko povzroči hude telesne poškodbe ali smrt. Da preprečite poškodbe, monitor trdno pritrdite na tla ali steno v skladu z navodili za namestitev.

⚠ OPOZORILO! Ta oprema ni primerna za uporabo na mestih, kjer so lahko prisotni otroci.

📄 OPOMBA: Ta izdelek je primeren za namene zabave. Predlagamo, da monitor postavite v nadzorovano svetlo okolje, da ne bi prišlo do motenj zaradi okoliške svetlobe in svetlih površin, ki lahko povzročijo moteče odseve na zaslonu.

Dodatni HP-jevi viri

S to tabelo lahko poiščete vire s podrobnostmi o izdelku, navodili in ostalimi informacijami.

Tabela 1-1 Dodatne informacije

| Vir | Vsebina |
|-------------------------|---|
| Navodila za nastavitvev | Pregled nastavitve monitorja in njegovih funkcij |
| HP-jeva podpora | Za HP-jevo podporo ali za razrešitev težave s strojno ali programsko opremo pojdite na http://www.hp.com/support in sledite navodilom, da najdete svoj izdelek. - ali - V opravilni vrstici izberite ikono Iskanje , v iskalno polje vnesite podpora , nato pa izberite aplikacijo HP Support Assistant . - ali - Izberite ikono vprašaja v opravilni vrstici. |

OPOMBA: Za zamenjavo napajalnega kabla ali drugih kablov, ki so bili priloženi vašemu monitorju, se obrnite na podporo za stranke.

Priprava za klic tehnične podpore

Te podatke uporabite, če morate odpraviti težavo.

Če težave ne morete rešiti s pomočjo [Podpora in odpravljanje težav na strani 30](#), lahko za dodatno pomoč pokličete tehnično podporo. Preden klicem pripravite naslednje podatke.

- Številko modela monitorja
- Serijsko številko monitorja
- Datum nakupa z računa
- Okoliščine, v katerih se je pojavila težava
- Prikazana sporočila o napakah
- Konfiguracijo strojne opreme
- Ime in različico strojne in programske opreme, ki jo uporabljate

Spoznavanje monitorja

Vaš monitor ima vrhunske funkcije. V tem razdelku so predstavljene podrobnosti o komponentah, njihova mesta in njihovo delovanje.

Funkcije

Glede na model monitorja lahko ta vključuje naslednje funkcije:

Funkcije zaslona

- Monitor s 60,5-centimetrsko (23,8-palčno) diagonalo zaslona, ločljivostjo 2560 × 1440 in podporo za celozaslonski prikaz za nižje ločljivosti; omogoča povečavo slik po meri, pri tem pa ohranja izvorno razmerje višine/širine
- Model s kamero – 60,5-centimetrsko (23,8-palčno) diagonalo zaslona, ločljivost 2560 × 1440 in podpora za celozaslonski prikaz za nižje ločljivosti; omogoča povečavo slik po meri, pri tem pa ohranja izvorno razmerje višine/širine
- HP Eye Ease s certifikatom Eyesafe® (privzeti način) za zmanjšanje modre svetlobe in manj napora za vaše oči
- Zaslona s tekočimi kristali (LCD) z aktivno matriko in tehnologijo prikazovanja IPS
- Neodsevna zaslonska plošča z LED-osvetlitvijo
- Široko vidno polje, ki omogoča ogled iz stoječega ali sedečega položaja, ali pri gibanju z ene strani na drugo
- Možnost prilagajanja naklona, nagiba in višine
- Možnost obračanja glave monitorja iz ležečega v pokončni položaj
- Upravljanje s krmilno palico 5-v-1 in petimi gumbi OSD (zaslonski prikaz).

Če krmilno palico premikate navzgor, navzdol, levo ali desno, se prikažejo oznake gumbov zaslonskega menija ali bližnjične tipke. Pri nekaterih monitorjih hiter pomik krmilne palice ali sledilne ploščice v določeni smeri izvede bližnjične tipke brez prikaza menija gumbov zaslonskega menija.

- Zaslonski prikaz (OSD) za prilagajanje nastavitev in optimizacije zaslona v več jezikih
- Prednastavitve barvnega prostora za sRGB 99 %, DCI-P3 90 % in BT.709 99 %
- Funkcija varčevanja z energijo za izpolnjevanje zahtev po zmanjšani porabi električne energije
- Reža za varnostni kabel na zadnji strani monitorja za dodatni varnostni kabel
- Pripomoček za razporeditev kablov in žic

Priključki

- Video vhod DisplayPort™ (kabel priložen)
- Video izhod DisplayPort
- Video vhod HDMI (High-Definition Multimedia Interface™)
- Vrata USB Type-C® (model s kamero)
- Vrata USB Type-B (model brez kamere)
- Vrata USB Type-A
- Omogoča uporabo funkcije »Plug and Play«, če jo podpira operacijski sistem
- RJ-45 (omrežje) (model s kamero)

Stojalo za monitor

- Odstranljivo stojalo za prilagodljive načine pritrditve glave monitorja
- Naprava HP Quick Release 2 omogoča hitro pritrditev glave monitorja na stojalo z zaskokom in odstranjevanje monitorja z drsnim jezičkom za sprostitev
- Nosilec VESA® za montažo glave monitorja na stenski nosilec ali nosilno roko
- Možnost namestitve VESA (100 × 100 mm) za pritrditev monitorja na nosilno roko
- Podpora za namestitveni pribor za pritrditev monitorja na delovno postajo



OPOMBA: Za varnostne informacije in upravna obvestila glejte *Opombe o izdelku*, priložene kompletu dokumentacije. Za dostop do najnovejših uporabniških vodnikov pojdite na spletno mesto <http://www.hp.com/support> in z upoštevanjem navodil poiščite svoj izdelek. Nato izberite **Manuals** (Priročniki).

Deli na sprednji strani

Za prepoznavanje komponent na sprednji strani monitorja uporabite to sliko in tabelo.

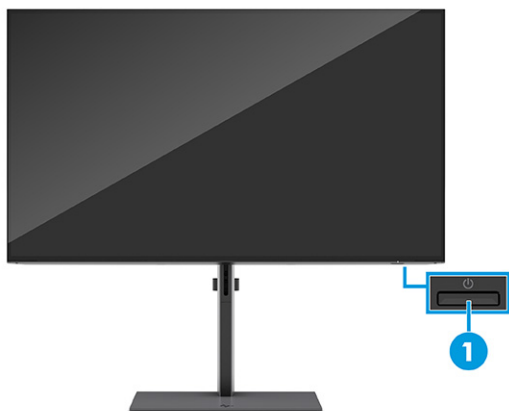


Tabela 1-2 Komponente na sprednji strani in opisi

| Komponenta | Opis |
|-----------------------------|--------------------------------|
| (1) Stikalo za vklop/izklop | Za vklop ali izklop monitorja. |

Komponente na sprednji strani, model s kamero

Za prepoznavanje komponent na sprednji strani monitorja uporabite to sliko in tabelo.

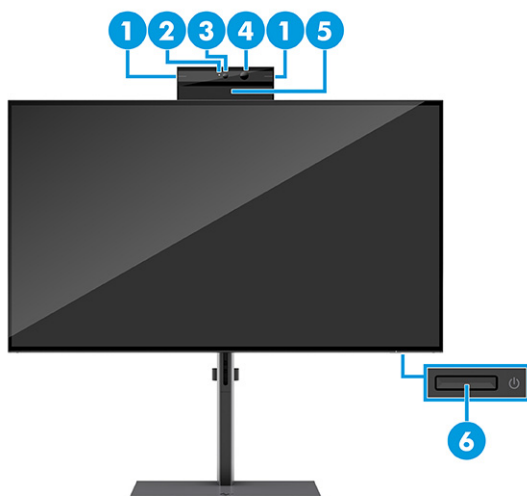


Tabela 1-3 Komponente na sprednji strani, model s kamero, in njihovi opisi

| Komponenta | Opis |
|-------------------------------|--|
| (1) Vzvodi za nagib | Omogoča nagib kamere. |
| (2) Lučka kamere | Sveti: kamera je v uporabi. |
| (3) Leča RGB kamere | Oddaja vašo sliko v video konferenci. |
| (4) Leča IR kamere | Oddaja vašo sliko v video konferenci. |
| (5) Senzor bližine uporabnika | Uporablja funkcijo Samodejno zaklepanje in prebujanje, ki nadzoruje vašo prisotnost pred računalnikom, s čimer prihrani energijo in doda varnost. Ko se odmaknete od računalnika, senzor bližine preklopi računalnik v stanje spanja. Ko se vrnete k računalniku, vas računalnik prepozna in samodejno prebudi računalnik. Funkcija Samodejno zaklepanje in prebujanje je privzeto vklopljena. Če želite nastaviti prijavo s prepoznavanjem obraza za samodejno zaklepanje in prebujanje, glejte Nastavitev funkcije Samodejno zaklepanje in prebujanje, model s kamero na strani 27 . |
| (6) Gumb za vklop/izklop | Za vklop ali izklop monitorja. |

Komponente na hrbtni strani

Za prepoznavanje komponent na hrbtni strani monitorja uporabite to sliko in tabelo.

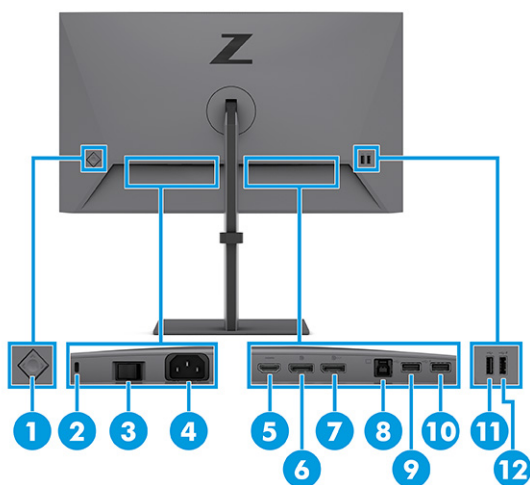


Tabela 1-4 Komponente na hrbtni strani in opisi

| Komponenta | Opis |
|---|---|
| (1) Upravljanje zaslonskega menija | Aktivira gumb za zaslonski meni tako, da so oznake gumbov prikazane na desni strani zaslona. |
| (2) Reža za varnostni kabel | Omogoča priključitev dodatnega varnostnega kabla. |
| (3) Glavno stikalo za vklop/izklop | Za vklop ali izklop monitorja. Glavno stikalo povsem prekine napajanje monitorja. |
| (4) Prikluček za napajanje | Omogoča priključitev monitorja v električno vtičnico. |
| (5) Vrata HDMI | Za priključitev kabla HDMI v izvorno napravo, kot sta računalnik ali igralna konzola. |
| (6) Prikluček DisplayPort (vhod) | Za priključitev kabla DisplayPort v izvorno napravo, kot sta računalnik ali igralna konzola. |
| (7) Prikluček DisplayPort (izhod) | Omogoča priključitev kabla DisplayPort na sekundarni monitor za večpretočno predvajanje. |
| (8) Vrata USB Type-B (dohodna) | Omogoča priključitev kabla USB Type-B v izvorno napravo, kot je računalnik. OPOMBA: Če želite omogočiti vrata USB Type-A na monitorju, morate iz naprave vira na monitor priključiti kabel USB Type-B. |
| (9) Vrata USB | Omogoča priključitev kabla USB v zunanjo napravo, kot je tipkovnica, miška ali trdi disk USB. |
| (10) Vrata USB s hitrim polnjenjem akumulatorja 1.2 | Omogočajo priključitev naprave USB, zagotavljajo hiter prenos podatkov in omogočajo polnjenje manjših naprav (kot je pametni telefon) tudi, ko je računalnik izklopljen in način visoke učinkovitosti delovanja za zaslonski meni vključen. |
| (11) Vrata USB | Omogoča priključitev kabla USB v zunanjo napravo, kot je tipkovnica, miška ali trdi disk USB. |
| (12) Vrata USB s hitrim polnjenjem akumulatorja 1.2 | Omogočajo priključitev naprave USB, zagotavljajo hiter prenos podatkov in omogočajo polnjenje manjših naprav (kot je pametni telefon) tudi, ko je računalnik izklopljen in način visoke učinkovitosti delovanja za zaslonski meni vključen. |

Komponente na zadnji strani, model s kamero

Za prepoznavanje komponent na hrbtni strani monitorja uporabite to sliko in tabelo.

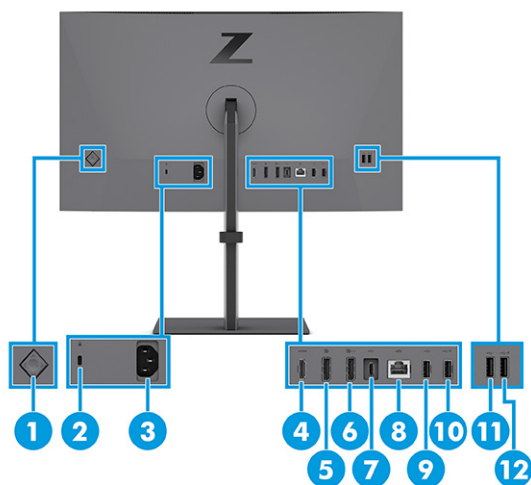
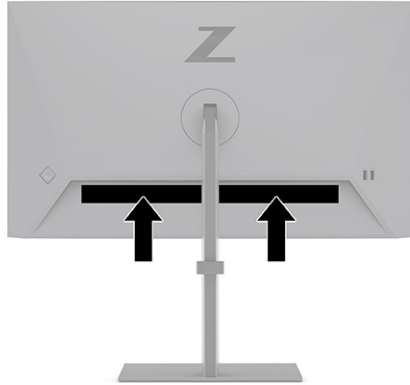


Tabela 1-5 Komponente na zadnji strani, model s kamero, in njihovi opisi

| Komponenta | Opis |
|------------|--|
| (1) | Upravljanje zaslonskega menija Aktivira gumb za zaslonski meni tako, da so oznake gumbov prikazane na desni strani zaslona. |
| (2) | Reža za varnostni kabel Omogoča priključitev dodatnega varnostnega kabla. |
| (3) | Priključek za napajanje Za priključitev monitorja v električno vtičnico. |
| (4) | Vrata HDMI Za priključitev kabla HDMI v izvorno napravo, kot sta računalnik ali igralna konzola. |
| (5) | Priključek DisplayPort (vhod) Za priključitev kabla DisplayPort v izvorno napravo, kot sta računalnik ali igralna konzola. |
| (6) | Priključek DisplayPort (izhod) Omogočajo priključitev monitorja na drug monitor za večpretočno napajanje. |
| (7) | Vrata USB Type-C SuperSpeed z DisplayPort Omogoča povezavo naprave vira in monitorja s kablom USB Type-C, da omogočite kamero, mikrofon, omrežje in vrata USB na monitorju. |
| (8) | Vrata RJ-45 (omrežna) Omogoča priključitev omrežnega kabla ethernet. <ul style="list-style-type: none"> • Sveti zeleno (levo): Omrežje je povezano. • Sveti rumeno (desno): V omrežju se izvaja aktivnost. <p>OPOMBA: Prehod naslova MAC samo za modele HP.</p> <p>OPOMBA: Ta omrežna vrata so povsem energetsko učinkovita v skladu s standardi o energetsko učinkovitem ethernetu (IEEE 802.3az-2010), pod pogojem, da vse priključene naprave podpirajo to funkcijo.</p> |
| (9) | Vrata USB Omogoča priključitev kabla USB v zunanjo napravo, kot je tipkovnica, miška ali trdi disk USB. |
| (10) | Vrata USB s hitrim polnjenjem akumulatorja 1.2 Omogočajo priključitev naprave USB, zagotavljajo hiter prenos podatkov in omogočajo polnjenje manjših naprav (kot je pametni telefon) tudi, ko je računalnik izklopljen in način visoke učinkovitosti delovanja za zaslonski meni vključen. |
| (11) | Vrata USB Omogoča priključitev kabla USB v zunanjo napravo, kot je tipkovnica, miška ali trdi disk USB. |
| (12) | Vrata USB s hitrim polnjenjem akumulatorja 1.2 Omogočajo priključitev naprave USB, zagotavljajo hiter prenos podatkov in omogočajo polnjenje manjših naprav (kot je pametni telefon) tudi, ko je računalnik izklopljen in način visoke učinkovitosti delovanja za zaslonski meni vključen. |

Iskanje serijske številke in številke izdelka

Odvisno od izdelka sta serijska številka in številka izdelka navedeni na nalepki na zadnji strani monitorja ali na nalepki pod sprednjo ploščo glave monitorja. Ti številki boste morda potrebovali za stik s HP-jem za podporo.



Namestitev monitorja

Ta razdelek opisuje pritrjevanje stojala za monitor ali stenskega nosilca in možnosti za priključitev monitorja v računalnik, prenosni računalnik, igralno konzolo ali podobno napravo.

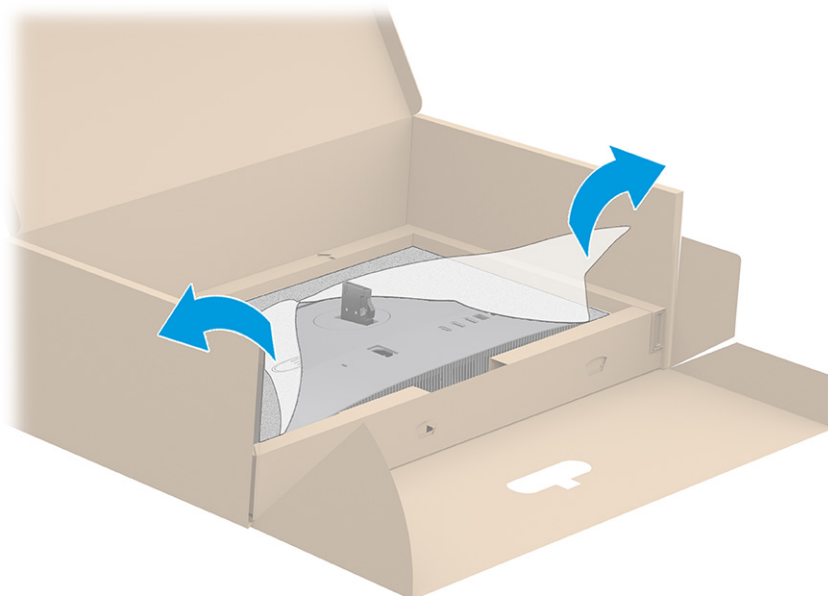
- ⚠ OPOZORILO!** Da zmanjšate nevarnost resnih poškodb, preberite *Priročnik za varno in udobno uporabo*. Opisuje ustrezno namestitev delovne postaje, ustrezno držo pri delu ter priporočljive zdravstvene in delovne navade za uporabnike računalnikov. V *Priročniku za varno in udobno uporabo* so tudi pomembne informacije o električni in mehanski varnosti. *Priročnik za varno in udobno uporabo* je na voljo v spletnem mestu <http://www.hp.com/ergo>.
- 📄 POMEMBNO:** Da preprečite poškodbe monitorja, se ne dotikajte površine zaslona LCD. Pritisk na zaslon lahko povzroči barvno neskladnost ali napačno usmerjenost tekočih kristalov. Če se to zgodi, zaslon ne bo več normalno deloval.
- 📄 POMEMBNO:** Da preprečite, da bi se zaslon opraskal, poškodoval ali razbil in da ne poškodujete gumbov za upravljanje, postavite monitor z zaslonom navzdol na ravno površino, ki je prekrita z zaščitno peno ali mehko krpo.

Pritrditev stojala za monitor

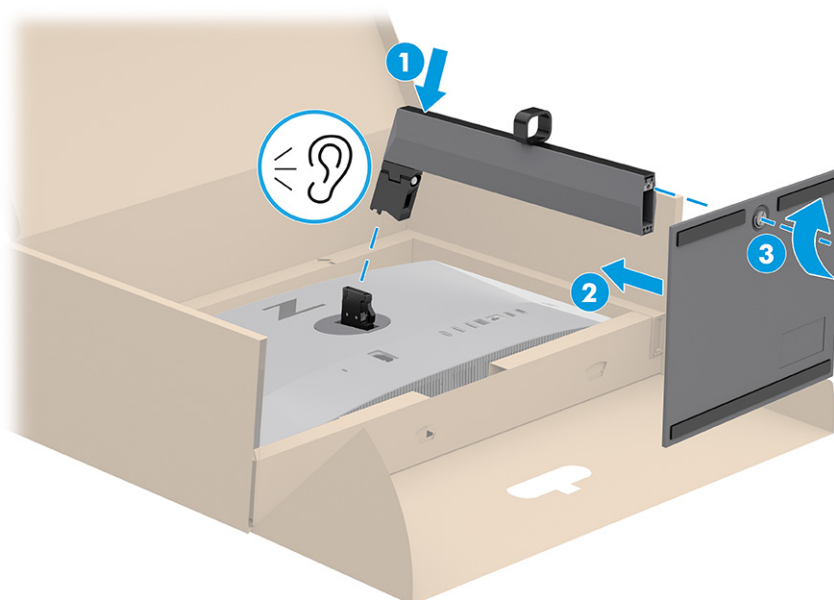
Pravilna pritrnitev stojala za monitor je ključnega pomena za varno uporabo. Ta razdelek opisuje varno pritrnitev stojala.

- 💡 NASVET:** Pazite na postavitve monitorja, saj okoljska svetloba in svetle površine lahko povzročajo odsevanje svetlobe.
- 📄 OPOMBA:** Postopki za pritrnitev stojala za monitor se lahko razlikujejo pri drugih modelih.

1. Ko je monitor v škatli s sprednjo stranjo, obrnjeno navzdol, odtrgajte in odprite embalažo po za to namenjeni črti.




2. Ko je monitor še vedno vstavljen z zaslonom navzdol v škatli, namestite stojalo (1) in se prepričajte, da se stojalo s klikom zaklene v ustrezen položaj. Pritrdite stojalo (2) in nato zasukajte pritrdilni vijak, da pritrdite stojalo (3).




Pritrditev glave monitorja

Če želite monitor pritrditi na steno s pomočjo nosilne roke ali drugega nastavka za pritrditev, sledite korakom v tem razdelku, da varno priključite monitor.


-  **POMEMBNO:** Ta monitor podpira standardne odprtine za pritrditev nosilca VESA 100 mm. Če želite na glavo monitorja pritrditi stojalo drugega proizvajalca, uporabite štiri 4-milimetrske vijake z razmikom

med navoji 0,7 mm in dolžino 10 mm. Daljši vijaki lahko poškodujejo monitor. Prepričajte se, da je proizvajalčeva namestitvena naprava skladna s standardom VESA in lahko prenese težo glave monitorja. Za najboljšo učinkovitost delovanja uporabljajte napajalni kabel in video kable, ki ste jih dobili skupaj z monitorjem.

 **OPOMBA:** Aparat je izdelan tako, da se lahko uporablja s stenskimi nosilci, ki imajo potrdilo UL-listed, CSA-listed ali GS-listed.

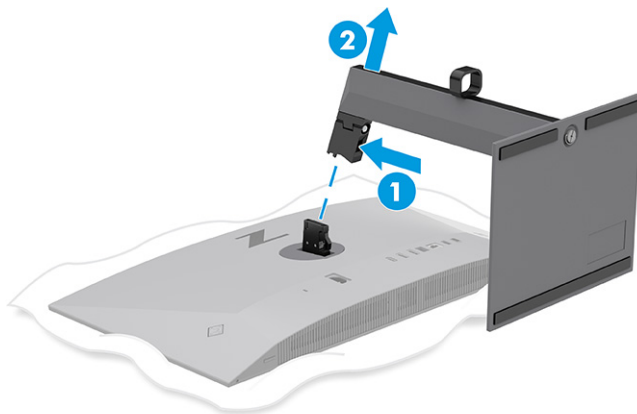
Odstranjevanje stojala za monitor

Če se odločite za uporabo stenskega nosilca namesto stojala za monitor, ki ste ga namestili, najprej odstranite stojalo.

 **POMEMBNO:** Preden razstavite monitor, se prepričajte, da je izklopljen in da so vsi kabli izključeni.

 **POMEMBNO:** HP priporoča, da postopek namestitve in stabiliziranja monitorja izvedeta dve osebi.

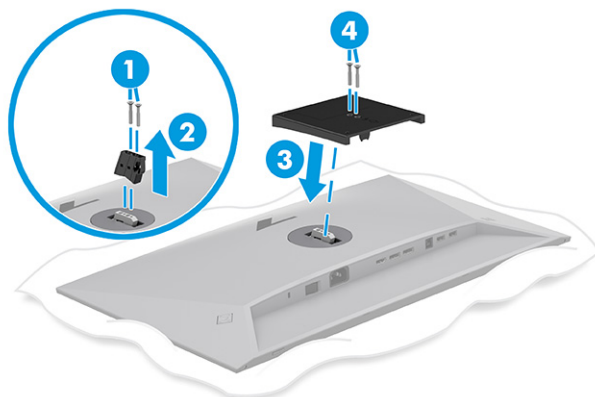
1. Odklopite in odstranite vse kable iz monitorja.
2. Monitor postavite s čelno ploskvijo navzdol na plosko površino, ki je prekrita z zaščitno peno ali čisto, suho krpo.
3. Potisnite jeziček blizu spodnjega srednjega dela vrtljivega podstavka **(1)**.
4. Stojalo potisnite iz vdolbine **(2)**.




Montaža glave monitorja na napravo za pritrjevanje

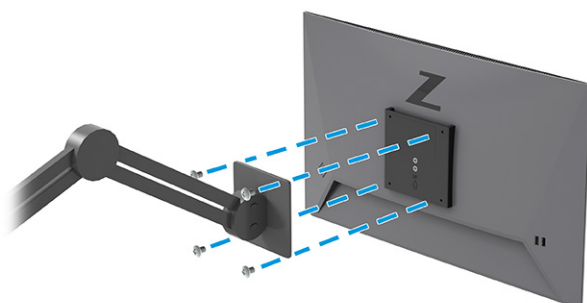
Ko namestite pritrtilno napravo, boste morda potrebovali dodatna orodja, kot je izvijač (naprodaj posebej). Upoštevajte ta navodila, da se izognete poškodbam monitorja.

1. Odstranite dva vijaka iz nosilca VESA na zadnji strani glave monitorja (1) in nato odstranite nosilec (2). Pritrdite montažno ploščo VESA (3) in nato namestite napravo z dvema vijakoma (4).



2. Če želite glavo monitorja pritrditi na vrtljivo roko ali drug montažni sistem, vstavite štiri vijake v luknje na plošči montažnega sistema in jih privijte v luknje nosilca VESA na zadnji strani glave monitorja.

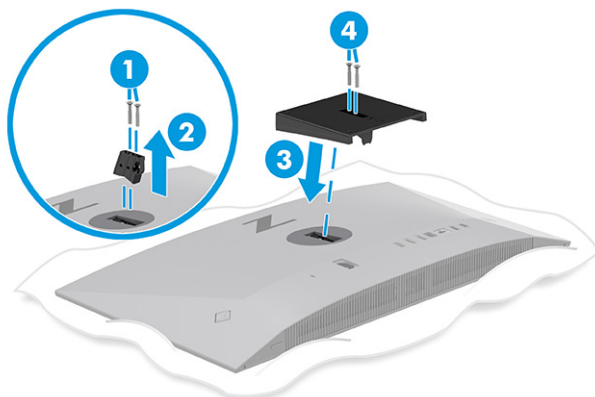
 **POMEMBNO:** Če ta navodila ne veljajo za vašo napravo, pri montaži monitorja na steno ali vrtljivo roko sledite navodilom proizvajalca pritrdilne naprave.



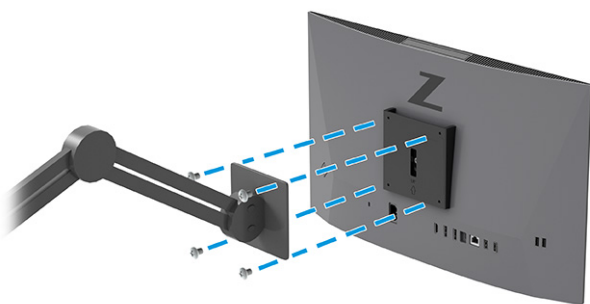
Montaža glave monitorja na nosilno napravo, model s kamero


Ko namestite pritrdilno napravo, boste morda potrebovali dodatna orodja, kot je izvijač (naprodaj posebej). Upoštevajte ta navodila, da se izognete poškodbam monitorja.

1. Odstranite dva vijaka iz nosilca VESA na zadnji strani glave monitorja (1) in nato odstranite nosilec (2). Pritrdite montažno ploščo VESA (3) in nato namestite napravo z dvema vijakoma (4).



2. Odstranite štiri vijake iz odprtin za pritrditev nosilca VESA na zadnji strani plošče monitorja.
3. Če želite glavo monitorja pritrditi na vrtljivo roko ali drug montažni sistem, vstavite štiri vijake v luknje na plošči montažnega sistema in jih privijte v luknje nosilca VESA na zadnji strani glave monitorja.



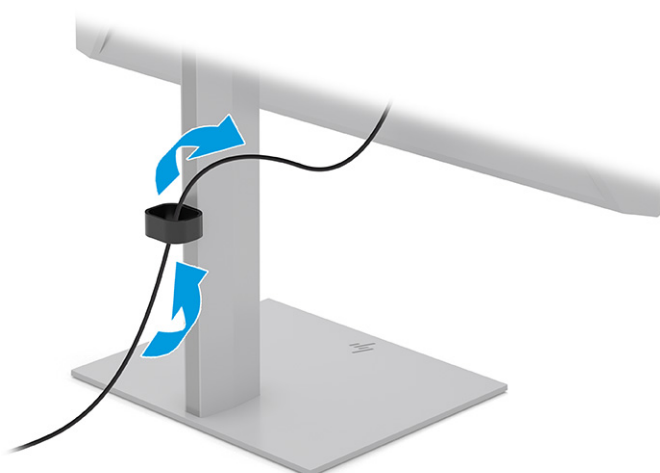
 **POMEMBNO:** Če ta navodila ne veljajo za vašo napravo, pri montaži monitorja na steno ali vrtljivo roko sledite navodilom proizvajalca pritrdilne naprave.

Napeljevanje kablov

Stojalo za monitor ima možnost razporejanja kablov, ki jo lahko uporabite za urejanje kablov monitorja.

1. Napeljite vse kable, ki jih želite organizirati, skozi stojalo.

2. Priključite kable v ustrezne priključke na zadnji strani monitorja.

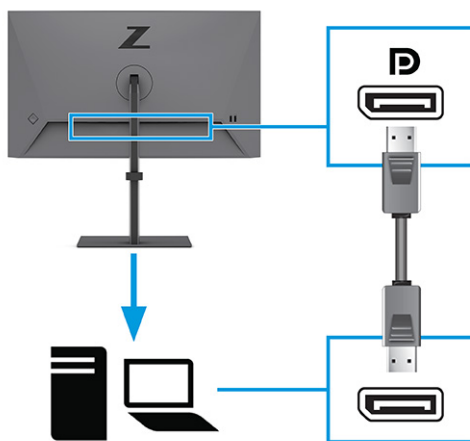


Priključevanje kablov

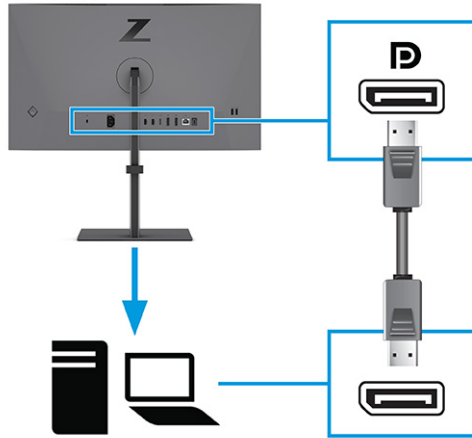
Poleg podrobnosti o tem, kako priključite kabel, ta razdelek vsebuje informacije o tem, kako deluje vaš monitor, ko priključite določene kable.

OPOMBA: Odvisno od modela lahko monitor podpira vhode USB Type-C, HDMI ali DisplayPort. Video kabel, ki ga uporabljate, določa video način. Monitor samodejno ugotovi, katerih vhodi imajo ustrezne videosignale. Vhode lahko izberete v zaslonskem meniju. Nekateri kable so priloženi monitorju ob dostavi. Vsi kable, ki so prikazani v tem razdelku, niso tudi priloženi monitorju.

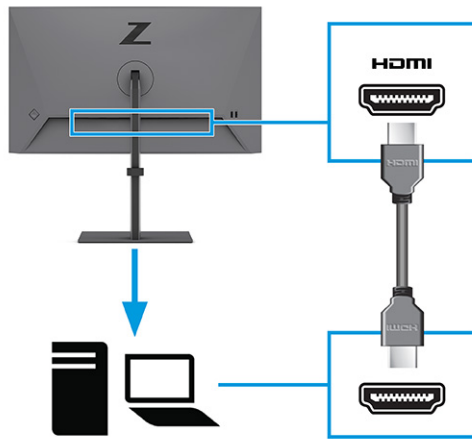
1. Postavite monitor na priročno, dobro prezračevano mesto zraven računalnika.
2. Da priključite video kabel, uporabite enega od spodnjih načinov:
 - Priključite en konec kabla DisplayPort v priključek DisplayPort na hrbtne strani monitorja, drugi konec kabla pa v priključek DisplayPort na napravi vira.



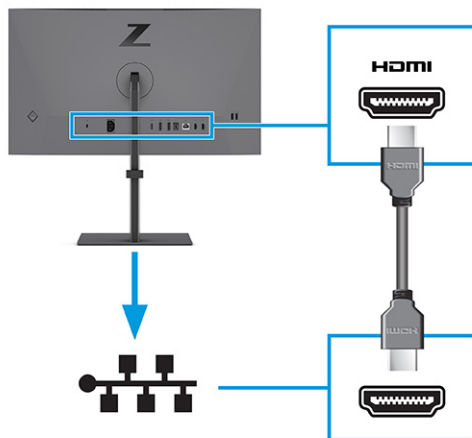
- Priključite en konec kabla DisplayPort v priključek DisplayPort na zadnji strani monitorja, drugi konec kabla pa v priključek DisplayPort na napravi vira (model s kamero).



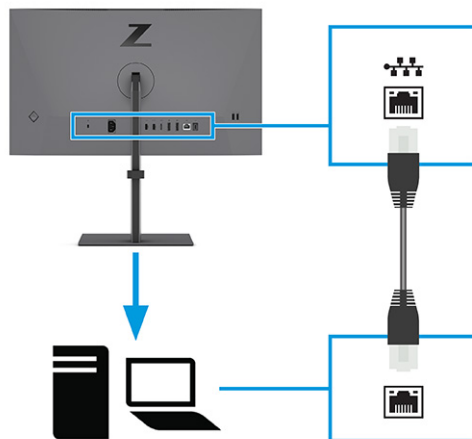
- Priključite en konec kabla HDMI v vrata HDMI na hrbtni strani monitorja, drugi konec kabla pa v vrata HDMI na napravi vira.




- Priključite en konec kabla HDMI v vrata HDMI na zadnji strani monitorja, drugi konec kabla pa v vrata HDMI na napravi vira lokalnega krajevnega omrežja (LAN) (model s kamero).

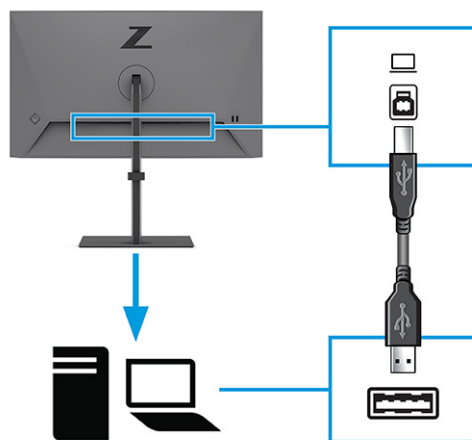


- Priključite en konec omrežnega kabla RJ-45 v zadnjo stran monitorja, drugi konec kabla pa v vrata RJ-45 na napravi vira (model s kamero).




- Priključite en konec priloženega kabla USB Type-B v vrata USB Type-B na monitorju, drugi konec pa v vrata USB Type-A na napravi vira.

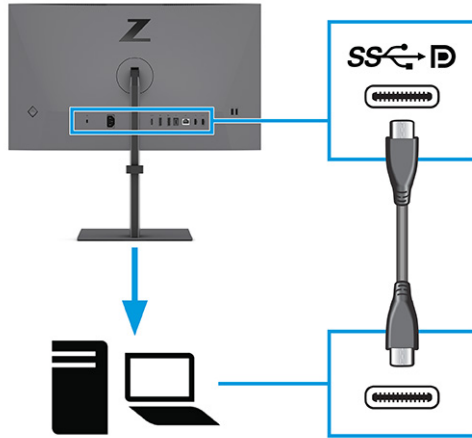
 **OPOMBA:** Če želite omogočiti vrata USB Type-A na monitorju, morate iz naprave vira (računalnika, prenosnega računalnika, igralne konzole) v zadnji del monitorja priključiti kabel USB Type-A ali USB Type-B. Za dodatne informacije glejte temo [Priključitev naprav USB na strani 17.](#)



3. Priključite kabel USB.

- Priključite en konec kabla USB Type-C v vrata USB Type-C SuperSpeed z DisplayPort na monitorju, drugi konec pa v vrata USB Type-C SuperSpeed na napravi vira (model s kamero). (Uporabite samo s strani HP odobreni kabel USB Type-C, priložen monitorju.)

 **OPOMBA:** Kamera in mikrofona delujeta le, če je monitor priključen v računalnik, kot je prikazano na ilustraciji.



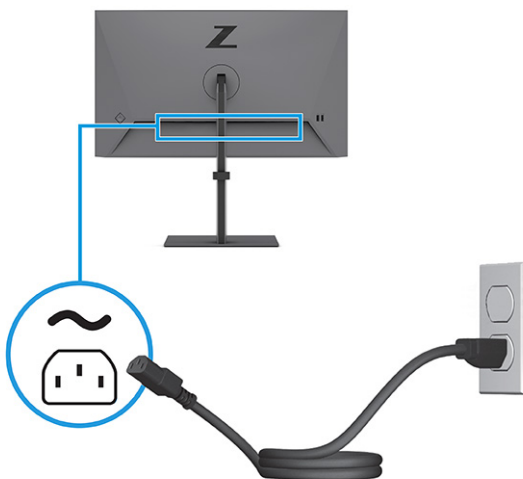
4. Priključite en konec napajalnega kabla v ozemljeno električno vtičnico. Nato priklopite napajalnik v priključek za napajanje na monitorju.

⚠ OPOZORILO! Možnost električnega udara ali poškodbe opreme zmanjšate tako:

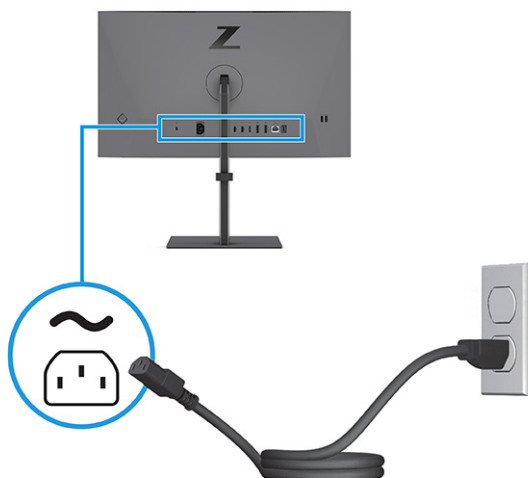
- Ne onemogočite ozemljitvenega vtiča na napajalnem kablu. Ozemljitveni vtič ima pomembno varnostno funkcijo.
- Vtaknite vtič v ozemljeno električno vtičnico, ki je vedno zlahka dostopna.

Napajanje opreme odklopite tako, da napajalni kabel izvlečete iz vtičnice za izmenični tok.

Zaradi varnosti ničesar ne polagajte na napajalne in druge kable. Postavite jih tako, da ne bo nihče stopil nanje ali se spotaknil ob njih. Ne vlecite za kabel. Če želite kabel izvleči iz vtičnice za izmenični tok, ga primite za vtič.



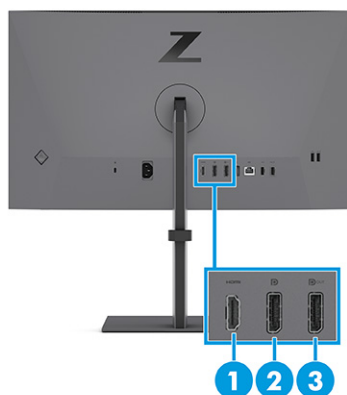
Priključite en konec napajalnega kabla v ozemljeno električno vtičnico. Nato priključite napajalnik v priključek za napajanje na monitorju (model s kamero).



Odstranjevanje kabla DisplayPort (izhod)

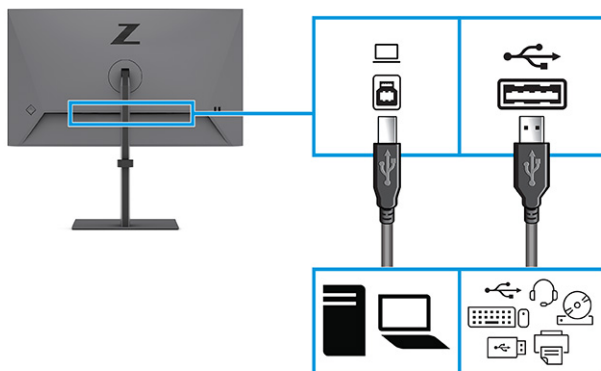
Kabla HDMI in DisplayPort sta blizu skupaj na zadnji strani monitorja. Kabel monitorja DisplayPort (izhod) odstranite po naslednjem postopku.

1. Odstranite kabel HDMI (1) in nato odstranite kabel DisplayPort (vhod) (2).
2. Pritisnite vzvod za sprostitev kabla DisplayPort (izhod) in odstranite kabel DisplayPort (izhod) (3).



Priključitev naprav USB

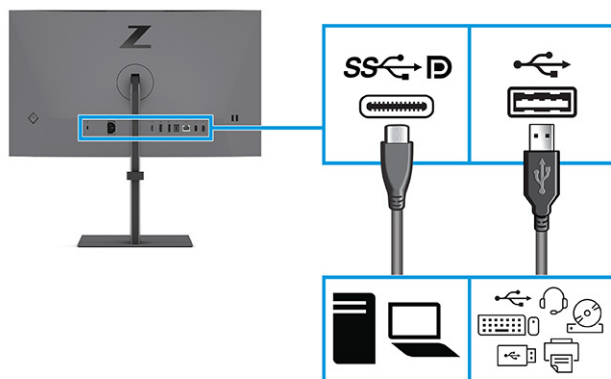
V vrata USB priključite naprave, kot so digitalna kamera, tipkovnica USB ali miška USB.



Priključitev naprav USB, model s kamero

V vrata USB priključite naprave, kot so digitalna kamera, tipkovnica USB ali miška USB. Monitor ima štiri vrata USB za priključitev naprav USB.

OPOMBA: Kabel USB Type-C priključite z naprave vira (računalnika) na zadnjo stran monitorja. Omogoča, da vrata USB Type-A delujejo kot zvezdišče USB za miško, tipkovnico, telefon, zunanji trdi disk in skoraj vsako napravo, priključeno prek USB, ki lahko sprejme 5 V.



Prilaganje monitorja

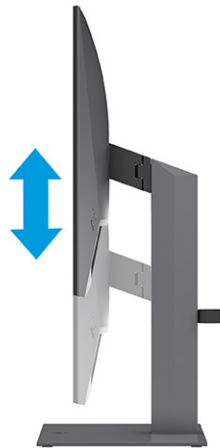
Za podpiranje ergonomskega delovnega prostora vaš monitor ponuja možnosti prilaganja, opisane v tem razdelku.

⚠ OPOZORILO! Da zmanjšate nevarnost resnih poškodb, preberite *Priročnik za varno in udobno uporabo*. Ta opisuje ustrezno namestitev delovne postaje, ustrezno držo pri delu ter priporočljive zdravstvene in delovne navade za uporabnike računalnikov. V *Priročniku za varno in udobno uporabo* so tudi pomembne informacije o električni in mehanski varnosti. *Priročnik za varno in udobno uporabo* je na voljo v spletnem mestu <http://www.hp.com/ergo>.

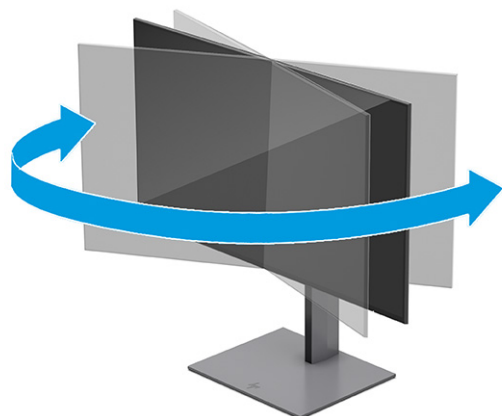
1. Glavo monitorja nagnite naprej ali nazaj, da jo nastavite na ustrezno višino oči.




2. Prilagodite višino monitorja, tako da bo položaj monitorja udoben za delo z vašo delovno postajo. Zgornji rob okvirja monitorja ne sme biti višje od višine oči. Monitor, ki je nameščen nizko in je nagnjen, je lahko udobnejši za uporabnike s korekcijskimi lečami. Ko skozi delovni dan spreminjate svoj delovni položaj, spreminjajte tudi položaj monitorja.



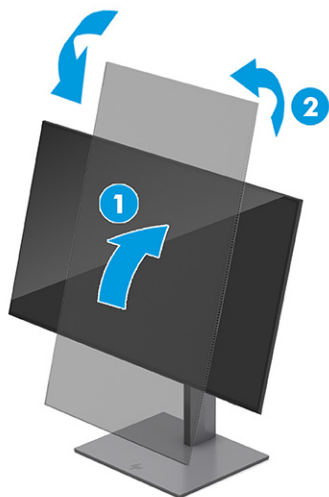
3. Za najboljše vidno polje obrnite glavo monitorja v levo ali desno.



4. Glavo monitorja lahko obrnete iz ležečega v pokončni položaj, da prilagodite gledanje svojim potrebam in načinom uporabe (samo pri nekaterih modelih).
- a. Prilagodite monitor na polno višino in ga nagnite nazaj, kolikor je mogoče **(1)**.
 - b. Obrnite monitor v smeri urnega kazalca ali v nasprotni smeri urnega kazalca za 90° iz ležečega v pokončni položaj **(2)**.

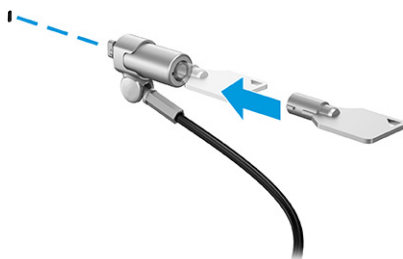
 **POMEMBNO:** Če monitor pri obračanju ni popolnoma dvignjen in ni popolnoma nagnjen, bo spodnja desna stran monitorja prišla v stik s stojalom, zaradi česar se monitor lahko poškoduje.

Če na monitor dodajate poljubni zvočniški modul, ga namestite po obračanju monitorja. Zvočniški modul se bo pri obračanju monitorja dotaknil stojala, kar lahko povzroči škodo na monitorju ali na enoti z zvočniki.






Nameščanje varnostnega kabla

Monitor lahko za izboljšano varnost zavarujete z dodatnim varnostnim kablom, ki je na voljo pri HP-ju. Za pritrditev in odstranjevanje ključavnice uporabite ključ, ki ste ga dobili z dodatnim varnostnim kablom.

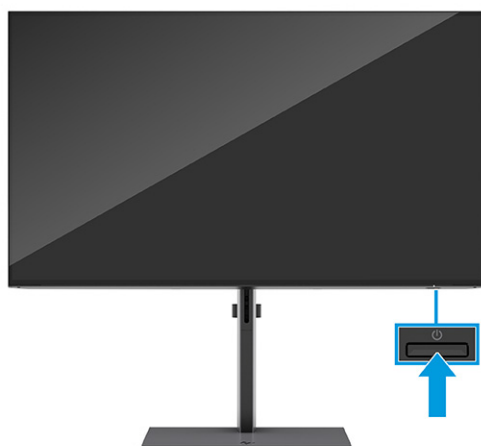


Vklop monitorja

Ta razdelek vsebuje pomembne informacije o preprečevanju poškodb monitorja, zagonske indikatorje in informacije o odpravljanju težav.

-  **POMEMBNO:** Če je na monitorju 12 ali več ur prikazana ista statična slika, se slika lahko »vžge« v monitor. Temu se izognete tako, da vedno uporabljate ohranjevalnik zaslona ali pa monitor izklopite, če ga dalj časa ne boste uporabljali. Zadrževanje slike se lahko pojavi na katerem koli zaslonu LCD. Škoda zaradi vžgane slike na monitorju ni vključena v garancijo HP.
-  **OPOMBA:** Če se po pritisku gumba za napajanje ne zgodi nič, je morda omogočena funkcija Power Button Lockout (Zaklepanje gumba za napajanje). Funkcijo onemogočite tako, da pritisnete gumb za vklop/izklop monitorja in ga držite 10 sekund.
-  **OPOMBA:** Pri izbranih monitorjih HP lučko za vklop lahko onemogočite v zaslonskem meniju. Pritisnite gumb **Menu** (Meni), da odprete zaslonski meni, nato **Power** (Napajanje), izberite **Power LED** (Indikator LED) in nato **Off** (Izklop).

- Pritisnite gumb za vklop/izklop na monitorju, da ga vklopite.



Ob prvem vklopu monitorja se za 5 sekund prikaže sporočilo o stanju monitorja. Sporočilo prikazuje, kateri vhod sprejema trenutno aktivni signal, stanje nastavitve samodejnega preklopa vira (vklopljeno

ali izklopljeno; privzeto je vklopljeno), trenutno prednastavljeno ločljivost zaslona in priporočljivo prednastavljeno ločljivost zaslona.

Monitor samodejno optično prebere signalne vhode za aktivni vhod in ta vhod uporabi za prikaz.

HP-jeva pravila glede vodnih žigov in zadrževanja slike

Nekateri monitorji uporabljajo tehnologijo prikazovanja In-Plane Switching (IPS), ki omogoča izjemno širokokotno gledanje in napredno kakovost slik. Čeprav je ta tehnologija primerna za številne načine uporabe, ni primerna za daljše prikazovanje statičnih, nepremičnih ali nespremenljivih slik, razen če uporabljate ohranjevalnike zaslona.

Načini uporabe s statičnimi slikami lahko vključujejo videonadzor, videoigre, oglaševalske logotipe in predloge. Statične slike lahko povzročijo poškodbe zaradi zadrževanja slike, ki se na zaslonu monitorja lahko kažejo kot madeži ali vodni žigi.

Poškodbe zaradi zadrževanja slike na monitorjih, ki se uporabljajo 24 ur na dan, niso vključene v garancijo HP. Da se izognete poškodbam zaradi zadrževanja slike, monitor vedno izklopite, kadar ga ne uporabljate, ali pa uporabite funkcijo nadzora porabe energije, če jo vaš računalnik podpira, da se monitor ugasne, ko računalnik ni dejaven.

2 Uporabljanje monitorja

To poglavje opisuje uporabo monitorja in njegovih funkcij, vključno s programsko opremo in pripomočki, zaslonskega menija, funkcijske gumba, načine napajanja in Windows Hello.

Prenos programske opreme in orodij

Naslednje datoteke lahko prenesete s HP-jeve podpore in jih namestite.

- datoteka INF (Information)
- datoteke ICM (Image Color Matching)

Za prenos datotek:

1. Pojdite na <http://www.hp.com/support>.
2. Izberite **Software and Drivers** (Programska oprema in gonilniki).
3. Izberite vrsto vašega izdelka.
4. V iskalno polje vnesite model svojega monitorja HP in sledite navodilom na zaslonu.

Datoteka Information (INF)

Datoteka INF določa vire monitorja, ki jih operacijski sistemi Windows® uporabljajo za zagotavljanje združljivosti monitorja z grafično kartico računalnika.

Ta monitor je združljiv s funkcijo »Plug and Play« in deluje pravilno, tudi če ne namestite datoteke INF. Za pravilno delovanje funkcije »Plug and Play« mora biti grafična kartica računalnika združljiva s standardom VESA® DDC2, monitor pa povezan neposredno z njo. »Plug and Play« ne deluje, če uporabljate ločene priključke vrste BNC ali distribucijske vmesnike/ojačevalnike oz. oboje.

Datoteka Image Color Matching (ICM)

Datoteke ICM so podatkovne datoteke, ki se uporabljajo skupaj z grafično programsko opremo in omogočajo dosledno usklajevanje barv od zaslona monitorja do tiskalnika in od optičnega bralnika do zaslona monitorja. Aktivirajo jo vsi grafični programi, ki podpirajo to funkcijo.



OPOMBA: Barvni profil ICM je zapisan skladno s specifikacijo International Color Consortium (ICC) Profile Format.

Uporaba zaslonskega menija

Monitor HP lahko prilagodite po svojem okusu. Zaslonski meni omogoča prilagajanje funkcij gledanja vašega monitorja. Na zadnji plošči monitorja lahko prek upravljalnika zaslonskega menija dostopate do zaslonskega menija in spreminjate nastavitve.

Če želite dostopati do zaslonskega menija in prilagoditi nastavitve:

1. Če monitor še ni vklopljen, ga vklopite s pritiskom na stikalo za vklop/izklop.

2. Pritisnite sredino upravljalnika OSD na zadnji plošči monitorja.
3. Premaknite upravljalnik navzgor, navzdol, v levo ali desno za pomikanje po izbirah menija. Za izbiranje pritisnite v središče upravljalnika.

V spodnji tabeli so navedene možne izbire menija v glavnem zaslonskem meniju. Vsebuje opise za vsako nastavitvev in učinke nastavitvev na videz ali delovanje monitorja.

Tabela 2-1 Možnosti zaslonskega menija in opisi za uporabo z gumbom ali upravljalnikom

| Glavni meni | Opis |
|---------------------------|--|
| Brightness+ (Svetlost+) | Prilagodi stopnjo svetlosti zaslona. Privzeta nastavitvev je 54. |
| Color (Barva) | Izbere in prilagodi barvo zaslona in ponuja številne barvne prednastavitve, ki konfigurirajo monitor za gledanje v različnih situacijah. |
| Image (Slika) | Prilagodi zaslonsko sliko, vključno s svetlostjo, kontrastom, dinamičnim kontrastom, gama in spreminjanjem velikosti slike. |
| Input (Vhod) | Izbere vhodni video signal (DisplayPort ali HDMI). |
| Power (Napajanje) | Prilagodi nastavitve napajanja. |
| Menu (Meni) | Prilagodi zaslonski meni. |
| Management (Upravljanje) | Prilagodi nastavitve DDC/CI, izbere jezik, v katerem je prikazan zaslonski meni (privzeta nastavitvev je angleščina), in povrne vse nastavitve zaslonskega menija na privzete tovarniške nastavitve. |
| Information (Informacije) | Vsebuje informacije o monitorju, kot so optimalni način prikaza, način napajanja in serijska številka. |
| Exit (Izhod) | Zapre okno zaslonskega menija. |

Spreminjanje nastavitvev načina napajanja

Ta razdelek opisuje, kako aktivirate način učinkovitosti delovanja. Nekatere funkcije monitorja bodo morda za delovanje potrebovale aktiven način učinkovitosti delovanja.

Ko je monitor v stanju spanja, je v skladu z mednarodnimi standardi napajanja privzeta nastavitvev monitorja način za varčevanje energije.

Če vaš monitor podpira način visoke učinkovitosti delovanja, spremenite nastavitvev načina napajanja iz **Power Saver** (Načina za varčevanje energije) v **Performance** (Učinkovitosti delovanja) za ohranjanje aktivnosti vrat USB, ko je monitor v načinu samodejnega prehoda v spanje.

Za spreminjanje nastavitvev načina napajanja:

1. Pritisnite gumb **Menu** (Meni), da odprete zaslonski meni.
2. Izberite **Power** (Napajanje), izberite **Power Mode** (Način napajanja) in nato **Performance** (Učinkovitosti delovanja).
3. Izberite **Back** (Nazaj) in zaprite zaslonski meni.

Uporaba Auto-Sleep Mode (Način samodejnega preklopa v spanje)

Vaš monitor ima funkcijo varčevanja z energijo, imenovano način samodejnega preklopa v spanje, za delovanje z zmanjšano porabo energije. V tem razdelku je opisano, kako aktivirate ali prilagodite način samodejnega preklopa v spanje na monitorju.

Če je način samodejnega preklopa v spanje omogočen (privzeto je omogočen), monitor preide v stanje zmanjšane porabe energije, ko računalnik sporoči način nizke porabe energije (odsotnost signala za vodoravno ali navpično sinhronizacijo).

Po prehodu v stanje z zmanjšano porabo energije (način samodejnega preklopa v spanje) se zaslon monitorja izprazni, osvetlitev ozadja se izklopi in lučka napajanja zasveti rumeno. V stanju zmanjšane porabe energije porabi monitor manj kot 0,5 W energije. Monitor se prebudi iz načina samodejnega preklopa v spanje, ko računalnik pošlje signal o delovanju v monitor (če na primer pritisnete tipko na tipkovnici ali premaknete miško).

Način samodejnega preklopa v spanje lahko onemogočite v zaslonskem meniju:

1. Pritisnite gumb **Menu** (Meni), da odprete zaslonski meni ali pritisnite v središče upravljalnika zaslonskega menija, da odprete zaslonski meni.
2. Izberite **Power** (Napajanje) v zaslonskem meniju.
3. Izberite **Auto-Sleep Mode** (Način samodejnega preklopa v spanje), nato pa **Off** (Izklop).


Uporaba kamere, model s kamero

Če želite odkleniti kamero, jo nežno pritisnite navzdol, da klikne **(1)**. Kamera se dvigne v najvišji položaj **(2)**.



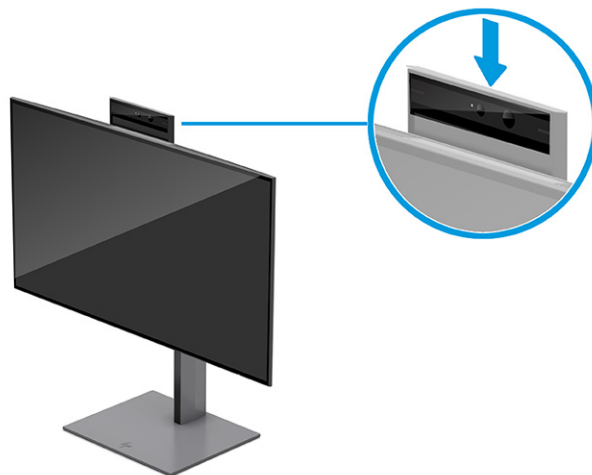
OPOMBA: Če je potrebna posodobitev vdelane programske opreme kamere, pred izvedbo posodobitve vdelane programske opreme odklenite kamero.

S kamero na monitorju se lahko prijavite v sistem Windows s funkcijo prepoznavanja obraza Windows Hello, ohranjate varnost pogovora in opravljate videokonference.

 **OPOMBA:** Za videokonferenco priključite računalnik na monitor in nato v videokonferenčnem vmesniku izberite **Display IR Camera** (IR-kamera zaslona).

Ko je kamera zaprta, je mikrofona na kameri onemogočen.

Ko kamere ne uporabljate, jo lahko zaprete tako, da jo pritisnete navzdol, da se zaskoči v zaprtem položaju.



Nastavitev prepoznavanja obraza Windows Hello, model s kamero

Pri modelu s kamero lahko prepoznavanje obraza Windows Hello uporabljate za pridobitev hitrega in varnega dostopa do svojega računalnika. Prepoznavanje obrazov lahko vzpostavite s kamero na vašem računalniku ali s kamero na vašem monitorju.

Uporaba kamere računalnika za Windows Hello

Za nastavitev prepoznavanja obraza Windows Hello na napravi s kamero Windows Hello sledite naslednjim korakom.

1. Prenesite gonilnik za programsko opremo HP Windows Hello z naslova <http://support.hp.com/us-en/drivers/products>.
2. Priključite monitor na računalnik in vklopite računalnik ter monitor.
3. Z desno tipko kliknite na namizje Windows in izberite **Display settings** (Nastavitve zaslona).
4. Izberite ime modela monitorja in se pomaknite do razdelka **Več zaslonov**.
5. V spustnem meniju izberite **Razširi namizje na ta zaslon**.
6. Izberite potrditveno polje **To naj bo moj glavni zaslon**.
7. Izberite gumb **Start**, nato pa izberite **Nastavitve**. Nato izberite **Računi** in nato izberite **Možnosti prijave**.

8. V **Windows Hello** izberite **Set up** (Nastavi) v **Face Recognition** (Prepoznavanje obrazov).
9. V razdelku **Dobrodošli v funkciji Windows Hello** izberite **Začetek**. Nato sledite navodilom na zaslonu, da registrirate svoj ID obraza in nastavite osebno identifikacijsko številko (PIN).

Ob uporabi sistema Windows Hello lahko zdaj za prijavo uporabite infrardečo (IR) kamero monitorja.

Uporaba kamere monitorja za Windows Hello – model s kamero

Tudi, če vaš računalnik nima kamere Windows Hello, lahko prepoznavanje obraza Windows Hello nastavite z uporabo infrardeče kamere na monitorju.

1. Izberite gumb **Start** (Začetni meni), **Settings** (Nastavitve), **Accounts** (Računi) in **Sign-in options** (Možnosti vpisa).
2. V **Windows Hello** izberite **Set up** (Nastavi) v **Face Recognition** (Prepoznavanje obrazov).
3. V razdelku **Welcome to Windows Hello** (Dobrodošli v Windows Hello) izberite **Get Started** (Začetek) in sledite navodilom na zaslonu, da vpišete svoj ID obraza in nastavite PIN.

Ob uporabi sistema Windows Hello lahko zdaj za prijavo uporabite IR-kamero monitorja.

Nastavitev funkcije Samodejno zaklepanje in prebujanje, model s kamero

Funkcija Samodejno zaklepanje in prebujanje nadzoruje vašo prisotnost pred računalnikom, s čimer prihrani energijo in doda varnost. Ko se odmaknete od računalnika, senzor bližine preklopi računalnik v stanje spanja. Ko se vrnete k računalniku, vas računalnik prepozna in samodejno prebudi računalnik. Funkcija Samodejno zaklepanje in prebujanje je privzeto vklopljena.



OPOMBA: Če želite nastaviti prijavo s prepoznavanjem obraza za samodejno zaklepanje in prebujanje, glejte [Nastavitev prepoznavanja obraza Windows Hello, model s kamero na strani 26](#). Te funkcije so podprte samo v operacijskem sistemu Windows 11.

Dostop do funkcije samodejnega zaklepanja in prebujanja:

1. Izberite gumb **Start**, nato pa izberite **Nastavitve**. Izberite **Sistem**, nato pa izberite **Napajanje in baterija**.
2. V razdelku **Napajanje in baterija** izberite **Zaslon in spanje**.
3. Izberite eno ali obe naslednji možnosti:
 - Izberite **Samodejno izklopi zaslon, ko odidem**, da izklopite zaslon, ko zapustite računalnik.
 - Izberite **Samodejno prebudi napravo, ko se približam**, da prebudite računalnik, ko se mu približate.
4. Za dodatne nastavitve izberite **Več možnosti** na tem zaslonu, nato pa izberite katero od naslednjih možnosti:
 - Izberite **Upoštevaj, da me ni, ko sem tako daleč**, da nastavite razdaljo, pri kateri senzor bližine uporabnika meni, da vas ni.
 - Izberite **Izklopi zaslon po tem času**, da določite čas, ki naj preteče do izklopa zaslona potem, ko zapustite računalnik.
 - Izberite **Prebudi mojo napravo, ko sem tako blizu**, da določite, kako blizu svojega računalnika morate biti, da se zbudi, ko se mu približate.

Ob uporabi funkcije Windows Hello lahko za prijavo uporabite IR-kamero monitorja.



OPOMBA: Nekatere naprave imajo lahko več kot en senzor bližine uporabnika. Izberete lahko, katerega želite uporabljati. Ko je monitor priključen na prenosni računalnik, ki ima prav tako senzor bližine uporabnika, operacijski sistem samodejno izbere senzor bližine uporabnika na monitorju.

Uporaba načina nizke ravni modre svetlobe

Zmanjšanje svetilnosti modre svetlobe monitorja zmanjša izpostavljenost modre svetlobe očem. Ta monitor v privzetem načinu nastavitve uporablja ploščo z nizko stopnjo modre svetlobe.

V načinu privzete nastavitve plošča z nizko stopnjo modre svetlobe tega monitorja s certifikatom TÜV zmanjša modro svetlobo in ustvari bolj sproščeno in manj stimulatívno sliko pri branju vsebine na zaslonu.

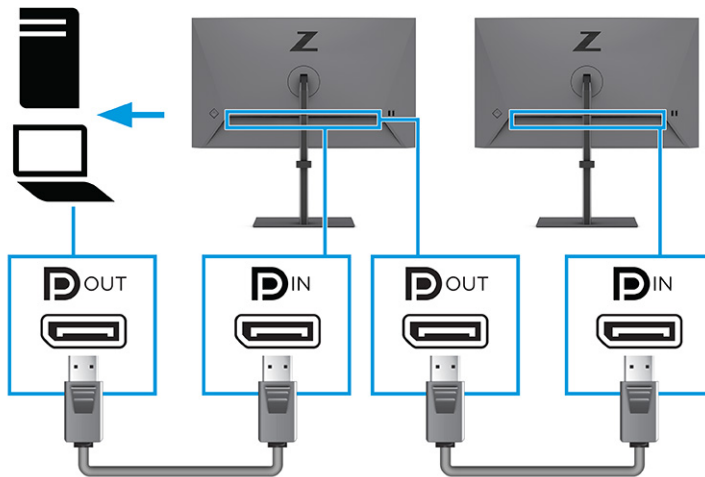
Večpretočno predvajanje DisplayPort prek DisplayPort ali USB Type-C

Če DisplayPort ali USB Type-C uporabljate kot primarni vhodni vir videa, lahko večpretočno predvajate na druge monitorje DisplayPort, ki so povezani v marjetični konfiguraciji. Če grafična kartica v vašem računalniku podpira to konfiguracijo, lahko priključite do štiri monitorje v tej konfiguraciji.

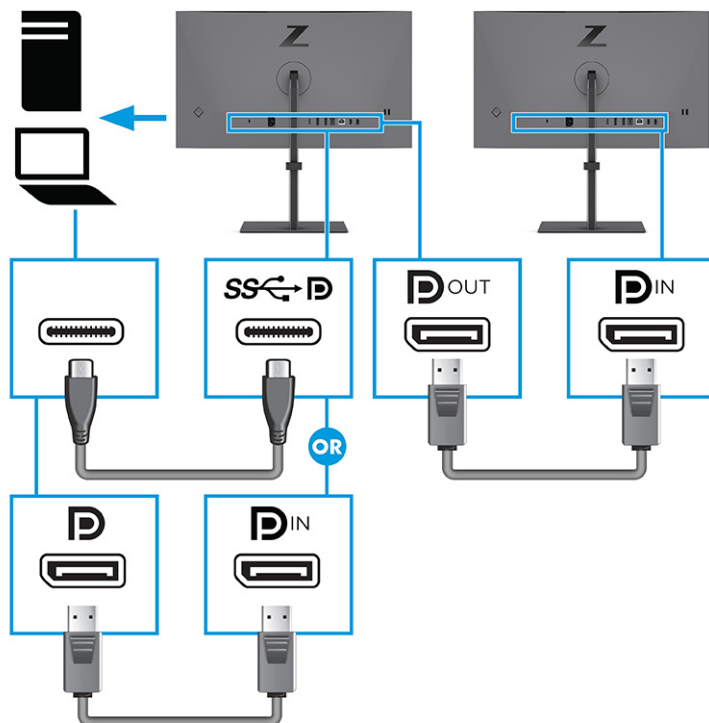
Število monitorjev, ki jih lahko povežete prek DisplayPort večpretočnega predvajanja, je odvisno od številnih faktorjev, kot so ločljivosti in hitrost osveževanja vsakega monitorja ter zmogljivosti vaše grafične kartice (GPU) ali vdelanega grafičnega sistema. Če ste za svoj računalnik kupili novo grafično kartico, v priročniku, ki ste ga dobili z grafično kartico, poiščite nadaljnje informacije o zmogljivostih.

Za večpretočno predvajanje:


1. Prepričajte se, da je DisplayPort ali USB Type-C primarni video vhod.
2. S povezavo kabla DisplayPort dodajte drugi monitor in povežite priključek DisplayPort OUT na primarnem monitorju s priključkom DisplayPort IN na sekundarnem monitorju.



Pri modelu s kamero priključite monitorje v konfiguracijo marjetične verige DisplayPort.



3. Povezani monitor nastavite na prikaz iste ali različne slike kot primarni monitor.
4. Za priključitev dodatnih monitorjev (do največ štiri) pritisnite srednji del upravljalnika zaslonskega menija, da odprete zaslonski meni. Pomaknite se do konfiguracije USB Type-C in izberite [Video USB-C+USB2.0](#).

 **OPOMBA:** Vsi, razen zadnjega monitorja v verigi, morajo podpirati večpretočno predvajanje DisplayPort. Ko na primer štiri monitorje povežete v konfiguracijo marjeticne verige, morajo imeti trije od štirih priključenih monitorjev priključke DisplayPort in DisplayPort OUT. Zadnji monitor v seriji potrebuje samo priključek DisplayPort.

5. Priključite kabel DisplayPort iz priključka DisplayPort OUT enega monitorja v priključek DisplayPort IN naslednjega monitorja.

3 Podpora in odpravljanje težav

Če monitor ne deluje po pričakovanjih, morda lahko težavo odpravite tako, da sledite navodilom v tem razdelku.

Reševanje pogostih težav

V naslednji preglednici so navedene možne težave, možni vzroki za posamezno težavo in priporočene rešitve.

Tabela 3-1 Pogoste težave in rešitve

| Težave | Možen vzrok | Rešitev |
|---|--|--|
| Zaslon je prazen ali pa video utripa. | Napajalni kabel je izključen. | Priključite napajalni kabel. |
| | Monitor je izklopljen. | Pritisnite gumb za vklop monitorja. OPOMBA: Če ob pritisku stikala za vklop/izklop ni učinka, ga pritisnite in držite 10 sekund, da onemogočite funkcijo zaklepanja gumba za vklop/izklop. |
| | Glavno stikalo za vklop/izklop je izklopljeno. | Preklopite glavno stikalo za vklop/izklop na zadnji strani monitorja v položaj za vklop. |
| | Video kabel ni pravilno priključen. | Pravilno priključite video kabel. Za dodatne informacije glejte temo Priključevanje kablov na strani 13 . |
| | Sistem je v načinu samodejnega preklopa v spanje. | Za deaktiviranje ohranjevalnika zaslona pritisnite katero koli tipko na tipkovnici ali premaknite miško. |
| Video kartica ni združljiva. | | Odprite zaslonski meni in izberite meni Input (Vhod). Nastavite Auto-Switch Input (Samodejni preklon vhoda) na Off (Izklop) in ročno izberite vhod. |
| | | ali Zamenjajte video kartico ali priključite video kabel v enega od virov videa v računalniku. |
| Slika je zabrisana, nerazločna ali pretemna. | Nastavitev svetlosti je prenizka. | Odprite zaslonski meni in izberite Brightness (Svetlost), da po potrebi prilagodite lestvico svetlosti. |
| Na zaslonu se prikazuje sporočilo »Check Video Cable« (Preverite video kabel). | Video kabel za monitor je izključen. | Povežite računalnik in monitor z ustreznim kablom za video. Preden priključite videokabel, se prepričajte, da je napajanje računalnika izključeno. |
| Na zaslonu je prikazano sporočilo »Input Signal Out of Range« (Vhodni signal je zunaj dovoljenega območja). | Ločljivost videoposnetkov in/ali hitrost osveževanja sta višji od vrednosti, ki jih podpira monitor. | Spremenite nastavitve na podprto nastavitve (glejte Prednastavljene ločljivosti zaslona na strani 35). |
| Monitor ne preklopi v stanje z nizko porabo energije. | Funkcija monitorja za nadzor nad varčevanjem porabe je onemogočena. | Odprite zaslonski meni in izberite Power (Napajanje), izberite Auto-Sleep Mode (Način samodejnega prehoda v spanje) in nato nastavite samodejni prehod v spanje na On (Vklop). |

Tabela 3-1 Pogoste težave in rešitve (Se nadaljuje)

| Težave | Možen vzrok | Rešitev |
|---|---|---|
| Prikazuje se sporočilo »OSD Lockout« (Zaklepanje zaslonskega menija). | Funkcija monitorja za zaklepanje zaslonskega menija je omogočena. | Pritisnite in za 10 sekund zadržite gumb Menu (Meni), da onemogočite funkcijo zaklepanja zaslonskega menija. |
| Prikazuje se sporočilo »Power Button Lockout« (Zaklepanje gumba za vklop/izklop). | Funkcija monitorja za zaklepanje gumba za napajanje je omogočena. | Pritisnite in držite gumb Power (Napajanje) 10 sekund, da odklenete delovanje gumba. |

Zaklepanje gumbov

Funkcija zaklepanja gumbov je na voljo samo, ko je monitor vklopljen, ko je prikazan aktivni signal in zaslonski meni zaprt. Držite stikalo za vklop/izklop ali gumb **Menu** (Meni) za 10 sekund, da onemogočite ta gumb. Funkcijo lahko ponovno omogočite tako, da znova zadržite gumb za 10 sekund.

4 Vzdrževanje monitorja

Z ustreznim vzdrževanjem lahko monitor deluje veliko let. Ta navodila zagotavljajo korake za ohranjanje monitorja v najboljšem stanju.

Smernice za vzdrževanje

Da izboljšate učinkovitost delovanja in podaljšate življenjsko dobo monitorja, sledite spodnjim navodilom.

- Ne odpirajte ohišja monitorja in ne poskušajte sami popraviti izdelka. Spreminjajte samo nastavitve, opisane v navodilih za uporabo. Če monitor ne deluje pravilno ali če vam je padel ali se poškodoval, se obrnite na pooblaščenega HP-jevega zastopnika, prodajalca ali serviserja.
- Uporabite samo vir napajanja in priključek, primeren za monitor, kot je označeno na nalepki ali ploščici na zadnji strani monitorja.
- Poskrbite, da bo skupna obremenitev porabnikov, priključenih v električno vtičnico, manjša od trenutne nazivne obremenitve vtičnice, skupen nazivni tok vseh izdelkov, priključenih z napajalnim kablom, pa manjši od nazivnega toka tega kabla. Nazivni tok (AMPERI ali A) in drugi podatki za naprave so običajno označeni na vsaki napravi.
- Postavite monitor blizu vtičnice, ki je enostavno dosegljiva. Kabel monitorja izvlečete tako, da trdno primete vtikač in ga izvlečete iz vtičnice. Nikoli ne izklopite monitorja tako, da povlečete za kabel.
- Monitor izklopite in uporabite ohranjevalnik zaslona, ko ga ne uporabljate. Na ta način lahko bistveno podaljšate življenjsko dobo monitorja.



OPOMBA: Poškodba zaradi vžgane slike na monitorjih ni zajeta v garancijo HP.

- Nikoli ne blokirajte rež in odprtin na ohišju in ne potiskajte predmetov v njih. Te odprtine omogočajo prezračevanje.
- Pazite, da vam monitor ne pade na tla, in ne postavljajte ga na nestabilne površine.
- Na napajalni kabel ničesar ne postavljajte. Ne hodite po kablu.
- Monitor hranite na dobro prezračenem mestu, zaščitenim pred močno svetlobo, vročino ali vlago.


Čiščenje monitorja

Ta navodila uporabite za čiščenje monitorja, ko je to potrebno.

1. Izklopite monitor in odklopite napajalni kabel iz vtičnice za izmenični tok.
2. Odklopite vse zunanje naprave.
3. Obrišite prah z monitorja, tako da zaslon in ohišje obrišete z mehko in čisto antistatično krpo.
4. Za zahtevnejše čiščenje uporabite mešanico vode in izopropilnega alkohola v razmerju 1:1.



POMEMBNO: Za čiščenje monitorjev ali ohišja ne uporabljajte čistil na osnovi nafte, kot so benzen, razredčila ali katere koli druge hlapljive snovi. Te kemikalije lahko poškodujejo monitor.

 **POMEMBNO:** Čistilo razpršite na krpo in z njo nežno obrišite površino zaslona. Čistila nikoli ne nanašajte neposredno na površino zaslona. Lahko steče za okvir in poškoduje elektroniko. Krpa mora biti vlažna, a ne mokra. Pronicanje vode v ventilacijske ali druge odprtine lahko povzroči poškodbe monitorja. Monitor naj se pred uporabo posuši na zraku.

5. Ko odstranite umazanijo in delce, lahko površine očistite tudi z razkuževalnim sredstvom. Svetovna zdravstvena organizacija (WHO) kot najboljšo prakso za preprečevanje širjenja virusnih dihalnih bolezni in škodljivih bakterij priporoča, da po čiščenju površin uporabite še razkuževalno sredstvo. Razkuževalno sredstvo, ki upošteva HP-jeve smernice za čiščenje, je alkoholna raztopina, sestavljena iz 70 % izopropilnega alkohola in 30 % vode. Ta raztopina se imenuje tudi čistilni alkohol in je naprodaj v večini trgovin.

Pošiljanje monitorja

Shranite izvorno embalažo. Morda jo boste potrebovali, če pošiljate monitor ali se selite.

A Tehnični podatki

Ta razdelek vsebuje tehnične podatke glede fizičnih vidikov vašega monitorja, na primer težo in dimenzije gledanja, pa tudi zahtevane okoljske pogoje za delovanje in razpon virov napajanja.

Vsi tehnični podatki predstavljajo običajne podatke, ki jih zagotavljajo proizvajalci HP-jevih komponent; dejanska zmogljivost je lahko višja ali nižja.



OPOMBA: Za najnovejše tehnične podatke ali dodatne specifikacije za ta izdelek pojdite na <http://www.hp.com/go/quickspecs/> in poiščite model svojega monitorja ter zanj značilne specifikacije QuickSpecs.

Specifikacije 60,5 cm (23,8-palčnega) modela

Ta razdelek vsebuje tehnične podatke za vaš monitor.

Tabela A-1 Tehnični podatki

| Tehnični podatek | Mere | |
|---|---|----------------------|
| Zaslona, široki | 60,5 cm | 23,8 palca |
| Vrsta | IPS | |
| Vidna površina zaslona | Diagonala 60,5 cm | Diagonala 23,8 palca |
| Največja teža (razpakirane enote) | 4,8 kg | 10,6 lb |
| Mere (skupaj s stojalom) | | |
| Višina (najvišji položaj) | 48,93 cm | 19,26 palca |
| Višina (najnižji položaj) | 33,93 cm | 13,36 palca |
| Globina | 19,50 cm | 7,68 palca |
| Širina | 53,84 cm | 21,20 palca |
| Nagibanje | Od -5° do 20° | |
| Sukanje | ± 45° | |
| Zasuk | ± 90° | |
| Zahteve glede temperature okolja | | |
| Delovna temperatura | Od 5 °C do 35 °C | Od 41 °F do 95 °F |
| Temperatura skladiščenja | Od -20 °C do 60 °C | Od -4 °F do 140 °F |
| Vlažnost pri skladiščenju | Od 5 % do 95 % (brez kondenzacije) | |
| Vir napajanja | 100 V pri dvosmernem toku do 240 V pri dvosmernem toku 50/60 Hz | |
| Priključek za vhod videa | Ena vrata HDMI, en priključek DisplayPort | |

Specifikacije 60,5 cm (23,8-palčnega) modela, model s kamero

Ta razdelek vsebuje tehnične podatke za vaš monitor.

Tabela A-2 Tehnični podatki

| Tehnični podatek | Mere | |
|---|---|----------------------|
| Zaslona, široki | 60,5 cm | 23,8 palca |
| Vrsta | IPS | |
| Vidna površina zaslona | Diagonala 60,5 cm | Diagonala 23,8 palca |
| Največja teža (razpakirane enote) | 5,7 kg | 12,6 lb |
| Mere (razpakiran s stojalom) | | |
| Višina (najvišji položaj) | 48,93 cm | 19,26 palca |
| Višina (najnižji položaj) | 33,93 cm | 13,26 palca |
| Globina | 19,50 cm | 7,68 palca |
| Širina | 53,83 cm | 21,20 palca |
| Nagibanje | Od -5° do 20° | |
| Sukanje | ± 45° | |
| Zasuk | ± 90° | |
| Zahteve glede temperature okolja | | |
| Delovna temperatura | Od 5 °C do 35 °C | Od 41 °F do 95 °F |
| Temperatura skladiščenja | Od -20 °C do 60 °C | Od -4 °F do 140 °F |
| Vlažnost pri skladiščenju | Od 5 % do 95 % (brez kondenzacije) | |
| Vir napajanja | 100 V pri dvosmernem toku do 240 V pri dvosmernem toku 50/60 Hz | |
| Priključek za vhod videa | Ena vrata HDMI, ena vrata USB Type-C in en priključek DisplayPort | |

Prednastavljene ločljivosti zaslona

Naslednje ločljivosti zaslona se najpogosteje uporabljajo in so tovarniško nastavljene privzete vrednosti. Ta monitor samodejno prepozna te prednastavljene načine, tako da se prikažejo na sredini zaslona in v pravilni velikosti.

Tabela A-3 Prednastavljene ločljivosti zaslona

| Predstavitev | Oblika slikovnih pik | Vodoravna frekvenca (kHz) | Navpična frekvenca (Hz) |
|--------------|----------------------|---------------------------|-------------------------|
| 1 | 640 × 480 | 60,000 | 60,000 |
| 2 | 720 × 400 | 70,000 | 70,087 |
| 3 | 800 × 600 | 37,879 | 60,317 |
| 4 | 1024 × 768 | 31,469 | 60,000 |
| 5 | 1280 × 720 | 45,000 | 60,000 |

Tabela A-3 Prednastavljene ločljivosti zaslona (Se nadaljuje)

| Prednastavitev | Oblika slikovnih pik | Vodoravna frekvenca (kHz) | Navpična frekvenca (Hz) |
|----------------|----------------------|---------------------------|-------------------------|
| 6 | 1280 × 1024 | 63,981 | 60,000 |
| 7 | 1440 × 900 | 55,468 | 60,000 |
| 8 | 1600 × 900 | 60,000 | 60,000 |
| 9 | 1600 × 1200 | 65,290 | 60,000 |
| 10 | 1680 × 1050 | 60,000 | 60,000 |
| 11 | 1920 × 1080 | 67,500 | 60,000 |
| 12 | 1920 × 1200 | 67,500 | 60,000 |
| 13 | 2560 × 1440 | 60,000 | 60,000 |
| 14 | 2560 × 1440 | 90,000 | 89,910 |

Visokoločljivostne oblike videozapisa

V tem razdelku so navedene visokoločljivostne oblike videozapisa.

Tabela A-4 Visokoločljivostne oblike videozapisa

| Prednastavitev | Hitrost | Oblika slikovnih pik | Vodoravna frekvenca (kHz) | Navpična frekvenca (Hz) |
|----------------|---------|----------------------|---------------------------|-------------------------|
| 1 | 480p | 720 × 480 | 31,469 | 59,940 |
| 2 | 576p | 720 × 576 | 31,250 | 50,000 |
| 3 | 720p50 | 1280 × 720 | 37,500 | 50,000 |
| 4 | 720p60 | 1280 × 720 | 45,000 | 60,000 |
| 5 | 1080p50 | 1920 × 1080 | 56,250 | 50,000 |
| 6 | 1080p60 | 1920 × 1080 | 67,500 | 60,000 |

Visokoločljivostne oblike videozapisa, model s kamero

V tem razdelku so navedene visokoločljivostne oblike videozapisa.

Tabela A-5 Visokoločljivostne oblike videozapisa

| Prednastavitev | Hitrost | Oblika slikovnih pik | Vodoravna frekvenca (kHz) | Navpična frekvenca (Hz) | Hitrost slikovnih pik |
|----------------|---------|----------------------|---------------------------|-------------------------|-----------------------|
| 1 | 480p | 720 × 480 | 31,469 | 59,940 | 27,000 |
| 2 | 720p60 | 1280 × 720 | 45,000 | 60,000 | 74,250 |
| 3 | 1080i60 | 1920 × 1080 | 33,750 | 60,000 | 74,250 |
| 4 | 576p | 720 × 576 | 31,250 | 50,000 | 27,000 |
| 5 | 720p50 | 1280 × 720 | 37,500 | 50,000 | 74,250 |
| 6 | 1080i50 | 1920 × 1080 | 28,125 | 50,000 | 74,250 |

Tabela A-5 Visokoločljivostne oblike videozapisa (Se nadaljuje)

| Predna stavitev | Hitrost | Oblika slikovnih pik | Vodoravna frekvenca (kHz) | Navpična frekvenca (Hz) | Hitrost slikovnih pik |
|-----------------|---------|----------------------|---------------------------|-------------------------|-----------------------|
| 7 | 1080p60 | 1920 × 1080 | 67,500 | 60,000 | 148,500 |
| 8 | 1080p50 | 1920 × 1080 | 56,250 | 50,000 | 148,500 |

Funkcija varčevanja z energijo

Ta monitor podpira tudi način delovanja z manjšo porabo energije.

Vanj preklopi, če zazna, da ni signala za vodoravno in/ali navpično sinhronizacijo. V tem načinu je zaslon črn, osvetlitev ugasne in lučka za napajanje sveti oranžno. V varčevalnem načinu monitor porabi manj kot 0,5 W energije. Po krajšem času ogrevanja monitor znova preklopi v običajni način delovanja.

Glejte navodila za nastavitve načina za varčevanje z energijo (včasih imenovan tudi »funkcija za upravljanje porabe«), ki jih najdete v priročniku z navodili za računalnik.

B Pripomočki za ljudi s posebnimi potrebami

Cilj podjetja HP je oblikovati, proizvajati in tržiti izdelke, storitve ter informacije, ki jih lahko uporabljajo vsi ljudje na vseh mestih, pa naj bo samostojno ali z ustreznimi napravami ali aplikacijami s podporno tehnologijo (AT) drugih proizvajalcev.

HP in pripomočki za ljudi s posebnimi potrebami

Ker si HP prizadeva vtakati raznolikost, vključenost in delo/življenjski slog v tkanino podjetja, se to odraža pri vsem, kar počne. HP stremi po ustvarjanju vključujočega okolja, usmerjenega na povezovanje ljudi z močjo tehnologije po vsem svetu.

Iskanje potrebnih tehnoloških orodij

S pomočjo tehnologije je mogoče izkoristiti človeški potencial. Podporna tehnologija odstranjuje prepreke in pomaga ustvarjati neodvisnost doma, v službi in skupnosti. Podporna tehnologija pomaga pri povečevanju, vzdrževanju in izboljševanju funkcionalnih zmožnosti elektronske ter informacijske tehnologije.

Za dodatne informacije glejte [Iskanje najboljše podporne tehnologije na strani 39](#).

HP-jeva zaveza

HP je zavezan k zagotavljanju izdelkov in storitev, do katerih lahko dostopajo tudi osebe z različnimi nezmožnostmi. Ta zaveza podpira cilje glede raznolikosti podjetja in nam pomaga ponuditi prednosti tehnologije vsem ljudem.

Cilj HP-ja na področju podporne tehnologije je oblikovanje, proizvodnje in trženje izdelkov ter storitev, ki jih lahko učinkovito uporabljajo vsi, tudi ljudje s posebnimi potrebami, samostojno ali z ustreznimi napravami za pomoč ljudem s posebnimi potrebami.

Za doseg tega cilja vzpostavlja pravilnik za pripomočke za ljudi s posebnimi potrebami sedem ključnih ciljev, ki vodijo HP-jeve dejavnosti. Od vseh HP-jevih vodij in uslužbencev se pričakuje, da bodo podpirali te cilje in njihovo izvajanje v skladu s svojimi vlogami ter odgovornostmi:

- dviganje ravni ozaveščenosti glede težav s pripomočki za ljudi s posebnimi potrebami znotraj HP-ja in zagotavljanje usposabljanja za uslužbence, ki ga potrebujejo, da lahko oblikujejo, proizvajajo, tržijo in dobavljajo izdelke ter storitve pripomočkov za ljudi s posebnimi potrebami;
- razvijanje smernic za pripomočke za ljudi s posebnimi potrebami za izdelke in storitve ter imenovanje skupine za razvoj izdelkov kot odgovorne za izvajanje teh smernic, kjer je to konkurenčno, tehnično in ekonomsko izvedljivo;
- vključevanje oseb z nezmožnostmi v razvijanje smernic za pripomočke za ljudi s posebnimi potrebami in v oblikovanje ter preskušanje izdelkov in storitev;
- dokumentiranje funkcij dostopnosti in zagotavljanje, da bodo informacije o HP-jevih izdelkih in storitvah javno razpoložljive v dostopni obliki;
- vzpostavitev odnosov z vodilnimi ponudniki podporne tehnologije in rešitev;

- zagotavljanje podpore za notranje in zunanje raziskave, ki izboljšujejo podporno tehnologijo v povezavi s HP-jevimi izdelki in storitvami;
- zagotavljanje podpore za industrijske standarde in smernice za pripomočke za ljudi s posebnimi potrebami ter njihovo spodbujanje.

Mednarodna zveza strokovnjakov za pripomočke za ljudi s posebnimi potrebami (IAAP)

IAAP je neprofitna zveza, usmerjena na spodbujanje stroke pripomočkov za ljudi s posebnimi potrebami prek omrežnih storitev, izobraževanja in certificiranja. Njen cilj je pomoč strokovnjakom s področja pripomočkov za ljudi s posebnimi potrebami pri razvijanju in spodbujanju karier ter zagotavljanje pomoči organizacijam pri integraciji pripomočkov za ljudi s posebnimi potrebami v svoje izdelke in infrastrukturo.

HP je ustanovni član te zveze, ki se ji je pridružil z namenom, da bi skupaj z drugimi organizacijami razvijal področje pripomočkov za ljudi s posebnimi potrebami. Ta zaveza podpira cilj HP-ja glede pripomočkov za ljudi s posebnimi potrebami glede oblikovanja, proizvodnje in trženja izdelkov ter storitev, ki jih lahko učinkovito uporabljajo ljudje z različnimi nezmožnostmi.

Zveza IAAP bo z globalnim povezovanjem posameznikov, študentov in organizacij, ki se učijo eden od drugega, okrepila stroko. Če bi radi izvedeli več, se lahko na spletnem mestu <http://www.accessibilityassociation.org> pridružite spletni skupnosti, se prijavite na novice in poizveste o možnostih članstva.

Iskanje najboljše podporne tehnologije

Vsakdo, vključno z ljudmi z nezmožnostmi ali s starostjo povezanimi omejitvami, bi moral imeti možnost komuniciranja, izražanja in povezovanja s svetom z uporabo tehnologije. HP je zavezan k povečevanju ozaveščenosti o pripomočkih za ljudi s posebnimi potrebami znotraj HP-ja, kot tudi pri svojih strankah ter partnerjih.

Ne glede na to, ali gre za velike pisave, ki so lahko berljive, prepoznavanje glasu, da lahko roke počivajo, ali katero koli drugo podporno tehnologijo, ki vam bo v pomoč pri vašem specifičnem stanju, je HP-jeve izdelke zaradi različnih podpornih tehnologij lažje uporabljati. Kako izbrati?

Ocena vaših potreb

S pomočjo tehnologije lahko izkoristite svoj potencial. Podporna tehnologija odstranjuje prepreke in pomaga ustvarjati neodvisnost doma, v službi in skupnosti. Podporna tehnologija (AT) pomaga pri povečevanju, vzdrževanju in izboljševanju funkcionalnih zmožnosti elektronske in informacijske tehnologije.

Izbirate lahko med številnimi izdelki podporne tehnologije. Ocena potreb glede pripomočkov za ljudi s posebnimi potrebami vam bo v pomoč pri vrednotenju različnih izdelkov, odgovarjanju na vprašanja in izbiri najboljše rešitve za vaše stanje. Ugotovili boste, da strokovnjaki, ki so kvalificirani za izvajanje ocen potreb glede pripomočkov za ljudi s posebnimi potrebami, prihajajo iz različnih strok, in vključujejo osebe, ki imajo licenco ali certifikat za fizioterapijo, delo s poklicnimi boleznimi in govorne/jezikovne motnje, prihajajo pa tudi z drugih strokovnih področij. Informacije o vrednotenju lahko podajo tudi druge osebe, ki nimajo licence ali certifikata. Pri odločanju, ali je oseba ustrezna za vaše potrebe, upoštevajte izkušnje posameznika, strokovno znanje in stroške.

Pripomočki za uporabnike s posebnimi potrebami za HP-jeve izdelke

Na teh povezavah boste našli informacije o funkcijah pripomočkov za uporabnike s posebnimi potrebami in, če je primerno, o podporni tehnologiji, ki je na voljo v vaši državi ali regiji in je vključena v različne

HP-jeve izdelke. Ti viri vam bodo v pomoč pri izbiri specifičnih funkcij in izdelkov podporne tehnologije, ki so najprimernejši za vašo situacijo.

- HP-jevi pripomočki za starejše uporabnike in uporabnike s posebnimi potrebami: pojdite na spletno mesto <http://www.hp.com> in v iskalno polje vpišite **Accessibility** (Dostopnost). Izberite **Office of Aging and Accessibility** (Urad za pripomočke za starejše uporabnike in uporabnike s posebnimi potrebami).
- Računalniki HP: za računalnike Windows 7, Windows 8 in Windows 10 pojdite na spletno mesto <http://www.hp.com/support> in v iskalno polje **Search our knowledge** (Preiščite našo zbirko znanja) vpišite **Windows Accessibility Options** (Možnosti dostopnosti Windows). V rezultatih izberite ustrezen operacijski sistem.
- Nakupi pri HP-ju, zunanje naprave za HP-jeve izdelke: pojdite na spletno mesto <http://store.hp.com>, izberite **Shop** (Nakup), nato pa izberite **Monitors** (Monitorji) ali **Accessories** (Pripomočki).

Če potrebujete dodatno podporo za funkcije pripomočkov za uporabnike s posebnimi potrebami v svojem HP-jevem izdelku, glejte temo [Stik s podporo na strani 42](#).

Dodatne povezave na zunanje partnerje in dobavitelje, ki lahko zagotovijo dodatno pomoč:

- [Microsoftove informacije o pripomočkih za ljudi s posebnimi potrebami \(Windows 7, Windows 8, Windows 10, Microsoft Office\)](#)
- [Informacije o pripomočkih za ljudi s posebnimi potrebami za Googlove izdelke \(Android, Chrome, Google Apps\)](#)

Standardi in zakonodaja

Države po svetu sprejemajo predpise za izboljšanje dostopa do izdelkov in storitev za invalidne osebe. Ti predpisi se tradicionalno uporabljajo za telekomunikacijske izdelke in storitve, osebne računalnike ter tiskalnike z določenimi komunikacijskimi funkcijami in funkcijami za predvajanje videoposnetkov, njihovo povezano uporabniško dokumentacijo ter podporo za stranke.

Standardi

Ameriški urad US Access Board je ustvaril razdelek 508 standardov zvezne uredbe o nabavah (FAR), ki obravnava dostop do informacijske in komunikacijske tehnologije (ICT) za osebe s fizičnimi, senzoričnimi ali kognitivnimi nezmožnostmi.

Standardi vsebujejo tehnične kriterije, specifične za različne vrste tehnologij, kot tudi zahteve, temelječe na zmogljivosti, ki so usmerjene na funkcionalne zmožnosti vključenih izdelkov. Specifični kriteriji se nanašajo na aplikacije programske opreme in operacijske sisteme, spletne informacije in aplikacije, računalnike, telekomunikacijske izdelke, video in večpredstavnost ter samostojne zaprte izdelke.

Odlok 376 - EN 301 549

Evropska unija je ustvarila standard EN 301 549 v okviru odloka 376 v obliki spletnega orodja za javno nabavo izdelkov informacijske in komunikacijske tehnologije. Standard določa zahteve za pripomočke za ljudi s posebnimi potrebami, ki veljajo za izdelke in storitve informacijske ter komunikacijske tehnologije, skupaj z opisom preskusnih postopkov in metodologijo vrednotenja za vsako zahtevo.

Smernice za dostopnost spletne vsebine (WCAG)

Smernice za dostopnost spletne vsebine (WCAG) iz pobude W3C za spletno dostopnost (WAI) pomagajo spletnim oblikovalcem in razvijalcem pri ustvarjanju spletnih strani, ki so primernejše za potrebe ljudi z nezmožnostmi ali s starostjo povezanimi omejitvami.

Smernice WCAG spodbujajo uporabo pripomočkov za ljudi s posebnimi potrebami v širokem naboru spletne vsebine (v besedilu, slikah, zvoku in videu) in spletnih aplikacij. Smernice WCAG je mogoče natančno preskusiti, preprosto jih je razumeti in uporabljati, spletnim razvijalcem pa omogočajo tudi prožnost za inovacije. Smernice WCAG 2.0 so odobrene tudi kot [ISO/IEC 40500:2012](#).

Smernice WCAG so še posebej usmerjene na ovire pri dostopanju do spleta, ki jih izkušajo ljudje z vizualnimi, slušnimi, fizičnimi, kognitivnimi in nevrološkimi nezmožnostmi ter starejši uporabniki spleta, ki potrebujejo podpirne tehnologije. Smernice WCAG 2.0 opisujejo značilnosti dostopne vsebine:

- **Zaznavna** (na primer z zagotavljanjem besedilnih nadomestkov za slike, napisov za zvok, prilagodljivostjo predstavitve in barvnega kontrasta)
- **Operabilna** (z omogočanjem dostopa s tipkovnico, barvnega kontrasta, časa vnosa, preprečevanja napadov in navigacijo)
- **Razumljiva** (z zagotavljanjem berljivosti, predvidljivosti in podpore za vnašanje)
- **Stabilna** (na primer z zagotavljanjem združljivosti s podpornimi tehnologijami)

Zakonodaja in predpisi

Pripomočki za ljudi s posebnimi potrebami na področju informacijske tehnologije in informacij imajo vedno večji pomen v zakonodaji. Spodnje povezave zagotavljajo informacije o ključni zakonodaji, predpisih in standardih.

- [Združene države Amerike](#)
- [Kanada](#)
- [Evropa](#)
- [Avstralija](#)

Uporabni viri in povezave za pripomočke za ljudi s posebnimi potrebami

Spodnje organizacije, institucije in viri so lahko dober izvor informacij o nezmožnostih in s starostjo povezanih omejitvah.



OPOMBA: Ta seznam ni popoln. Te organizacije so navedene zgolj v informativne namene. HP ne prevzema nikakršne odgovornosti za informacije ali stike, ki jih lahko odkrijete na internetu. Seznam na tej strani ne pomeni HP-jeve potrditve.

Organizacije

Spodaj so navedene nekatere od številnih organizacij, ki podajajo informacije o nezmožnostih in s starostjo povezanih omejitvah.

- Ameriška zveza za ljudi z nezmožnostmi (AAPD)
- Zveza za programe iz zakona o podporni tehnologiji (ATAP)
- Ameriška zveza za ljudi z izgubo sluha (HLAA)
- Središče za tehnično pomoč in usposabljanje na področju informacijske tehnologije (ITTATC)

- Lighthouse International
- Nacionalna zveza gluhih
- Nacionalno združenje slepih
- Severnoameriško društvo za rehabilitacijo inženirstva in podporne tehnologije (RESNA)
- Telecommunications for the Deaf and Hard of Hearing, Inc. (TDI)
- Pobuda W3C za spletno dostopnost (WAI)

Izobraževalne ustanove

Številne izobraževalne ustanove, vključno s spodaj navedenimi, zagotavljajo informacije o nemožnostih in s starostjo povezanih omejitvah.

- Kalifornijska univerza, Northridge, center za nezmožnosti (CSUN)
- Univerza v Wisconsinu - Madison, Trace Center
- Program Univerze v Minnesoti za prilagoditev računalnikov

Drugi viri v povezavi z nezmožnostmi

Številni viri, vključno s spodnjimi primeri, zagotavljajo informacije o nezmožnostih in s starostjo povezanih omejitvah.

- Program za tehnično podporo zakona za Američane z nezmožnostmi (ADA)
- Omrežje ILO Global Business and Disability
- EnableMart
- Evropski forum za ljudi z nezmožnostmi
- Omrežje za prilagoditev delovnih mest
- Microsoft Enable

HP-jeve povezave

Te HP-jeve specifične povezave zagotavljajo informacije, povezane z nezmožnostmi in s starostjo povezanimi omejitvami.

[HP-jev vodnik za varno in udobno uporabo](#)

[HP-jeva prodaja za javni sektor](#)

Stik s podporo

HP ponuja tehnično podporo in pomoč za možnosti dostopnosti za uporabnike s posebnimi potrebami.



OPOMBA: Podpora je na voljo samo v angleščini.

- Gluhi ali naglušni uporabniki, ki imajo vprašanja o tehnični podpori ali pripomočkih za ljudi s posebnimi potrebami v HP-jevih izdelkih, naj naredijo naslednje:

- za klic na številko (877) 656-7058 od ponedeljka do petka od 6.00 do 21.00 po gorskem času uporabite TRS/VRS/WebCapTel.
- Stranke z drugimi nezmožnostmi ali s starostjo povezanimi omejitvami, ki imajo vprašanja o tehnični podpori ali pripomočkih za ljudi s posebnimi potrebami v HP-jevih izdelkih.
 - pokličite na številko (888) 259-5707 od ponedeljka do petka od 6.00 do 21.00 po gorskem času.

Stvarno kazalo

- A**
 - AT (podporna tehnologija)
 - iskanje 39
 - namen 38
- D**
 - deli na sprednji strani 4
- G**
 - Gumb OSD 4
 - gumb za zaslonski meni 4
- H**
 - HP-jev pravilnik za pripomočke za ljudi s posebnimi potrebami 38
 - HP-jeva podpora 2
 - HP-jevi viri 2
- I**
 - informacije o varnosti 1
- K**
 - klicanje tehnične podpore 2
 - komponente
 - hrbta stran 5, 6
 - sprednja stran 4
 - komponente na hrbtani strani 5, 6
 - komponente na sprednji strani - model s kamero 4
- M**
 - Mednarodna zveza strokovnjakov za pripomočke za ljudi s posebnimi potrebami 39
 - menijski gumb 4
- N**
 - nalepka 8
 - napeljava kablov 12
- O**
 - ocena potreb glede pripomočkov za ljudi s posebnimi potrebami 39
- odpravljanje težav 30
- odstranjevanje kabla
 - DisplayPort 17
- opozorila 1
- oznaka izdelka 8
- P**
 - podpora 2
 - podpora za stranke, pripomočki za ljudi s posebnimi potrebami 42
 - podporna tehnologija (AT)
 - iskanje 39
 - namen 38
 - priključek DisplayPort 6
 - priključek za izhod zvoka (slušalke) 6
 - priključek za napajanje 5, 6
 - priključki
 - DisplayPort 6
 - izhod zvoka (slušalke) 6
 - napajanje 5, 6
 - vrata mini DisplayPort 6
 - pripomočki za ljudi s posebnimi potrebami 38, 41, 42
 - pripomočki za uporabnike s posebnimi potrebami 39
- S**
 - serijska številka 8
 - spoznavanje monitorja 2
 - standardi in zakonodaja, pripomočki za ljudi s posebnimi potrebami 40
 - Standardi pripomočkov za ljudi s posebnimi potrebami iz razdelka 508 40
- Š**
 - številka izdelka 8
- T**
 - tehnična podpora 2
- U**
 - uvod 1
- V**
 - viri, pripomočki za ljudi s posebnimi potrebami 41
 - vrata
 - HDMI 5, 6
 - USB Type-C 5, 6
 - vrata HDMI 5, 6
 - vrata USB Type-C 5, 6